



QR코드를 스캔하면 해당 모델명을 검색하여 사용설명서를 찾아볼 수 있습니다.

모델명

RBR-IGB310

주의사항

안전을 위한 주의사항은 사용자의 안전을 지키고 재산상의 손해 등을 막기 위한 내용입니다. 반드시 읽고 올바르게 사용하세요.

- 제품 사용 전 반드시 설명서를 읽어보시고, 항상 볼 수 있는 곳에 보관하세요.
- 설명서의 그림은 구입하신 제품과 일치하지 않을 수 있으며, 제품의 외관 및 규격 등은 제품 개선을 위해 사전 예고 없이 변경될 수 있습니다.
- 본 제품은 대한민국 국내 전용 상품입니다. 해외에서 사용 및 설치를 하지 말아주시기 바랍니다. 해외에서 사용할 경우에 발생한 모든 사고 및 고장에 대해서 당사에서는 절대로 책임지지 않습니다. (DOMESTIC USE ONLY, 韩国国内使用专用机, 海外地区使用 品质概不负责)

안전을 위한 주의사항

- ⚠ 위험** 지시 사항을 지키지 않았을 경우 사용자가 사망하거나 중상이 즉각적으로 발생할 수 있습니다.
- ⚠ 경고** 지시 사항을 지키지 않았을 경우 사용자가 사망하거나 중상이 발생할 가능성이 있습니다.
- ⚠ 주의** 지시 사항을 지키지 않았을 경우 사용자가 상해를 입을 수 있으며 제품이 파손되거나 오작동할 수 있습니다.

⚠ 위험

<p>반드시 지정된 전원을 사용하세요. (본 제품은 AC 220V 전용입니다)</p> <ul style="list-style-type: none"> • 사용 전원의 전압이 명판에 지정된 전압과 일치하지는 확인하세요. • 제품 명판은 제품 아랫면에 있습니다. • 사용 전원이 명판의 표시와 다를 경우, 제품의 고장은 물론, 화재, 감전 사고의 원인이 됩니다. • 이사회 경우에도 사용 전원과 제품 명판이 일치하지는 확인해 주세요. • 본 제품의 전류 용량에 맞는 전용선과 콘센트를 사용하세요. • 전지레인지, 오븐, 밥솥 등의 제품과 복합 사용 시 전원 공급에 문제가 될 수 있습니다. 	<p>사용가스가 제품 명판의 가스와 동일인지 확인하세요.</p> <ul style="list-style-type: none"> • 일치하지 않을 경우 그대로 사용하면 불완전 연소로 인한 일산화탄소 중독 또는 상해의 위험이 있습니다. <p>지진, 화재 시 또는 사용 중 이상 작동, 이상음, 이상한 냄새 등을 감지했을 때는 바로 사용을 멈추고, 가스 차단밸브를 잠근 후 전원코드를 콘센트에서 분리해 주세요.</p> <p>만약 제품 사용 중에 유리 상판이 깨지거나 갈라지거나 갈라진 전자기적 충격을 피하기 위해 전원코드를 콘센트에서 분리해 주세요.</p>	<p>당사 서비스 기사 이외에는 절대로 분해, 수리 개조하지 마세요.</p> <p>임의로 분해, 수리, 개조하면 제품 안전에 영향을 줄 수 있습니다. 제품 고장이라고 생각될 때는 사용 설명서를 참고하거나 당사 서비스 센터에 문의하세요.</p> <p>제품을 향해 물을 뿌리지 마세요. (특히 청소 시)</p> <ul style="list-style-type: none"> • 제품 내부에 주요 전자 부품 및 화구 관련 부품에 물이 침투하면 제품 고장은 물론 화재 및 상해의 직접적인 원인이 됩니다. 절대로 물을 뿌리지 마세요. • 스팀청소기로 제품을 청소하지 마세요.
---	---	---

⚠ 경고

<p>스크래퍼는 유리 상판이 충분히 식은 후 사용하세요.</p> <p>상판이 뜨거운 상태에서 청소하면 화상의 위험이 있습니다.</p> <p>상판의 모서리 부분은 깨지기 쉬우니 조리 기구 이동 시 충격이 가해지지 않도록 주의하세요.</p> <p>스크래퍼의 칼날에 주의하세요.</p> <p>유리가 파손되면 감전될 수 있으므로 반드시 사용을 중지하시기를 바랍니다.</p> <p>인공심장기 등 신체 내부에 기계적 장치를 지닌 사람은 전문의와 상담 후 사용하세요.</p> <p>제품 사용 중 신체 내부 기계적 장치에 영향을 줄 수 있습니다.</p> <p>전원 연결 및 설치 시 시공자와 협의하여 설치 환경에 맞도록 설치하세요.</p> <p>전용 용기가 조리 영역을 벗어나지 않도록 주의하세요.</p> <p>제품에 표시된 조리 영역보다 큰 용기 또는 조리 영역의 중간에 위치하지 않으면 조리 시간이 오래 걸리거나 제품이 손상될 수 있습니다.</p> <p>제품의 흡기 홀, 배기 홀을 막거나 막히지 않게 주의하세요.</p> <p>제품 내부가 과열되어 화재 및 제품 고장의 위험이 있습니다.</p> <p>제품의 흡기 홀, 배기 홀이나 제품의 틈에 수저, 나이프, 포크, 금속물 등 이물질이 낄거나 들어가지 않도록 주의하세요.</p> <p>감전, 화재의 원인이 됩니다.</p> <p>포장재(비닐, 스티로폼 등)는 어린이의 손이 닿지 않는 곳에 보관하거나 폐기하세요.</p> <p>포장재에 의한 질식의 원인이 됩니다.</p> <p>반려동물이 제품 가까이 가거나 제품 위로 올라가지 않도록 주의하세요.</p> <p>조각부 터치로 인한 제품 작동으로 화상 및 화재의 위험이 있습니다.</p> <p>안전을 위해서 반드시 접지하세요. 단, 가스관, 플라스틱 수도관, 전화선 등에는 접하지 마세요.</p> <p>감전, 화재의 원인이 됩니다.</p> <p>조리 용기 감출기가 사용되고 있지만 조리 용기 감출기의 오작동이 발생할 수 있으므로 제품의 전원이 켜진 상태에서는 유리 상판에 손을 대지 마세요.</p> <p>사용 중 신체나 의복이 화구 가까이 가지 않도록 하세요.</p>	<p>의복에 불이 붙거나 화상을 입을 수 있습니다.</p> <p>플러그 및 전원코드를 반려동물이 물어뜯거나 못과같이 날카로운 금속 물체로부터 충격을 받지 않도록 주의하세요.</p> <ul style="list-style-type: none"> • 플러그 및 전원코드의 파손은 합선, 감전, 화재 등의 원인이 됩니다. • 수시로 플러그와 전원코드의 상태를 확인하세요. <p>반드시 기준에 맞는 설치장에 설치한 후 사용하세요.</p> <p>기준에 맞지 않게 설치하면 제품이 정상 작동을 할 수 없을 뿐만 아니라 불안정한 고정으로 제품의 고정, 화재 및 감전의 직접적인 원인이 됩니다.</p> <p>싱크대 상판 때내기 치수</p> <p>상판에 제품 설치를 위한 상판 때내기 작업이 필요합니다.</p> <p>코드가 파손되었을 경우 사용을 중단 후 당사 서비스 센터에 연락하여 교체하세요.</p> <ul style="list-style-type: none"> • 손상된 케이블로 감전의 원인이 될 수 있습니다. • 코드가 파손될 경우, 위험 요소를 피하고자 제조사나 그 대리점 또는 유통업체가 교체해야 합니다. <p>이 기기는 신체, 감각, 정신 능력이 없거나 경험, 지식이 부족하여 감독 및 지시 없이 안전하게 기기를 사용할 수 없는 사람(어린이 포함)이 사용하도록 만듦이 금지되어 있습니다.</p> <p>어린이의 접근을 막아 주세요.</p> <p>화상 및 감전의 위험이 있습니다.</p> <p>불붙기 쉬운 물건을 제품 가까이 놓지 마세요.</p> <p>제품 과열로 인한 제품 고장 및 화재의 원인이 됩니다.</p> <p>조리 외 다른 용도로 사용하지 마세요.</p> <p>의류의 건조 또는 다른 가연물의 전화를 위한 용도 등으로 사용하면 화재 및 제품 파손의 원인이 됩니다.</p> <p>화구와 용기 사이에 알루미나 호일 또는 그 외 보조 용구, 실리콘 패드, 천, 종이 등을 깔고 사용하지 마세요.</p> <p>정확한 온도 감지를 할 수 없어 화재와 고장의 원인이 됩니다.</p> <p>젖은 손으로 제품을 만지지 마세요.</p> <p>제품이 오작동 되어 화상 및 감전의 위험이 있습니다.</p>	<p>다른 조리 용기에서 미리 가열된 기름(식용유 등)을 사용하지 마세요.</p> <p>정확한 온도 감지를 못하게 되므로 이상 작동 및 화재의 원인이 됩니다.</p> <p>싱크대 상판의 재질이 금속성일 경우, 사용자의 안전과 제품의 보호를 위해 추가 조치(절연테이프, 절연 패드 등)하여 제품의 금속부와 절연이 되도록 하세요.</p> <p>유리 상판 전체를 덮어씌우는 보조 용구 또는 커다란 철판을 사용하지 마세요.</p> <p>이상 과열에 의한 화재 및 제품 파손의 원인이 됩니다.</p> <p>유리 상판에 무리한 하중 및 외부 충격을 가하지 마세요.</p> <p>심한 충격에 의한 파손으로 과열이나 화재, 감전의 원인이 됩니다.</p> <p>유리 상판을 조리대로 사용하지 마세요.</p> <p>제품 파손의 우려가 있습니다.</p> <p>전원코드를 임의로 연장하지 마세요.</p> <ul style="list-style-type: none"> • 멀티탭이나 다른 기기와 병행 및 전원코드를 연장하여 사용 시 감전, 화재의 원인이 됩니다. • 번갈아가 사용하는 경우 변압, 주파수, 정격 전류 조건이 다르다면 감전, 화재의 원인이 됩니다. <p>전원코드를 무리하게 구부리거나, 잡아당기거나, 비틀거나 묶지 마세요.</p> <p>또한 금속부에 걸거나, 무거운 물체를 올려놓거나 사이에 끼워 넣거나 제품 뒤쪽으로 밀어 넣지 마세요.</p> <p>감전, 화재의 원인이 됩니다.</p> <p>볶음, 프라이 등 소량의 식용유를 사용하는 조리의 경우 식용유의 급격한 온도 상승으로 화재가 발생할 수 있으니 주의해 주세요.</p> <p>빈 조리용기를 올려놓고 가열하거나, 소량의 조리물을 지나치게 가열하지 마세요.</p> <ul style="list-style-type: none"> • 화상, 조리물의 발화, 냄비의 손상 우려가 있습니다. • 조리 용기가 변형되어 제품 고장의 원인이 됩니다. <p>음식물을 조리된 용기에 보관하지 마세요.</p> <p>기기가 외부 타이머나 별도의 원격 제어 시스템을 수단으로 하여 작동하게 되어있지 않습니다.</p> <p>조리 시 주의를 기울이지 않는 지방 및 기름 요리는 위험할 수 있으며 화재가 발생할 수 있으니 주의해 주세요.</p>
---	--	--

⚠ 주의

<p>환기가 잘 되는 곳에 설치하고 사용해 주세요.</p> <p>나이프, 포크, 숟가락 등의 금속재는 뜨거운 수 있으니 제품 표면에 두지 마세요. 화상의 위험이 있습니다.</p> <p>사용 중과 사용 후 제품이 식을 때까지 손을 대지 말아주세요. 특히 어린이의 접근을 막아주세요.</p> <p>제품이 매우 고열이기 때문에 화상을 입게 됩니다.</p> <p>전원을 켜 채로 제품에서 떠나지 마세요. (외출, 취침 등)</p> <p>사용 중에는 항상 사용자의 주의가 필요합니다.</p> <p>TV나 라디오 등 전자제품 근처에 설치하지 마세요.</p> <p>TV나 라디오에 잡음이 발생하거나 TV 화상이 일그러질 수 있습니다. 이를 방지하기 위해 TV나 라디오에서 4m 이상 간격을 유지하세요.</p> <p>유리 상판을 항상 깨끗하게 유지해 주세요.</p> <p>오염된 상태로 조리하면 효율이 떨어질 뿐만 아니라 화재의 원인이 됩니다. 특히 설하는 포함한 오염물은 오랫동안 방치하면 유리가 상하는 원인이 됩니다.</p> <p>조각부 사용 시 끝이 뾰족하거나, 날카로운 물건을 사용하지 마세요.</p> <p>제품 파손에 의한 상해를 입을 수 있습니다.</p> <p>직화구이 냄비는 절대로 사용하지 마세요.</p> <p>직화구이 냄비나 무수 냄비에 들어 있는 액반식의 과열로 인하여 유리 상판이 파손될 수 있습니다.</p> <p>밀봉된 증식식품, 통조림 캔 등을 그대로 가열하지 마세요.</p> <p>폭발에 의한 제품 파손 및 부상의 우려가 있습니다.</p> <p>사용할 용기의 바닥을 깨끗이 한 후 사용하세요.</p>	<p>냄비 바닥에 이물질이나 그물음이 묻어 있는 상태로 조리하면 효율이 떨어질 뿐만 아니라 화재의 원인이 됩니다.</p> <p>각 단계별 최고 온도 유지를 위해 자동으로 켜지고 꺼지고를 반복합니다.</p> <p>고장이 아니므로 안심하고 사용하셔도 됩니다.</p> <p>조리 시 기름으로 인한 연기가 많이 발생하면 곧바로 전원을 끄고 제품 또는 기름을 냉각시켜 주세요.</p> <p>기름이 과열되면 발화할 우려가 있습니다.</p> <p>오작부는 항상 깨끗하고 건조하게 유지하세요.</p> <p>오작동에 의한 화재의 원인이 됩니다.</p> <p>전원코드에 손이나 발, 기타 물체가 걸려 조리 용기가 이탈 및 제품이 낙하하지 않도록 주의하세요.</p> <p>화상 및 감전, 제품 파손의 우려가 있습니다.</p> <p>조리 시 내용물이 튀거나 조리 용기가 움직이는 경우가 있으니 주의하세요.</p> <p>화상의 위험과 상판 파손의 원인이 됩니다.</p> <p>튀김 요리 중에는 기름이 튀는 것에 주의하세요.</p> <p>기름이 튀어 화상의 원인이 됩니다. 특히 튀기가 많은 조리물이나 물을 붓지 마세요.</p> <p>튀김 요리는 뚜껑을 열고 요리하세요.</p> <p>뚜껑을 닫고 조리 시 용기 내부 온도가 과도하게 올라갈 우려가 있습니다.</p> <p>전용 용기를 사용해 주세요. (3쪽 참조)</p> <p>부적절한 용기를 사용하면 효율이 떨어져 조리 시간이 오래 걸릴 수 있습니다.</p> <p>규일 초기에 사용하실 때 냄새가 날 수 있습니다. 사용 후 일시적으로 냄새가 나는 현상이며 고장이 아닙니다.</p>	<p>본 제품은 가정용 및 다음과 같은 유사 적용에 사용될 목적으로 제작되었습니다.</p> <ul style="list-style-type: none"> • 삼점, 사무실 및 기타 작업 환경 내에서 직원이 사용하는 주방 영역 • 호텔, 모텔 및 기타 숙박업소 환경에서의 고객에 의한 사용 • 민박 형태의 환경(Bed and breakfast type environments) • 농가 <p>바람이 부는 곳에 제품을 설치하지 마세요.</p> <p>바람으로 인해 불이 인화성 물질에 옮겨 붙어 화재의 위험이 있습니다.</p> <p>가스 호스가 제품에 직접 닿거나 제품 밑으로 지나가지 않도록 하세요.</p> <p>버너 열기에 의해 가스 호스가 손상되어 폭발이나 화재의 위험이 있습니다.</p> <p>가연성 벽에 스테인리스 등을 직접 붙여 사용하지 마세요.</p> <p>제품 아래에는 가연성 물질이나 물건을 놓지 마세요.</p> <p>화재의 원인이 될 수 있습니다.</p> <p>가연성 벽에는 차열판을 설치하세요.</p> <p>제품과 벽의 거리를 충분히 유지하세요.</p> <p>충분한 간격을 띄울 수 없는 경우에는 차열판을 설치하세요. (제품 설치 방법_4페이지 참조)</p> <p>제품에 사용되는 가스 용품은 KS 표준품이거나, 한국가스안전공사의 규격검사를 이어야 하며, 유효 사용기간을 반드시 확인하세요.</p> <p>제품에 맞는 규격의 호스를 사용하세요.</p> <p>과열방지센서의 빛면과 조리 용기의 바닥 중심선이 완전히 밀착 되도록 사용하세요.</p> <p>밀착되지 않으면 센서 오작동에 의한 조리 중 꺼짐 또는 화재가 발생할 수 있습니다.</p>
--	---	---

과열방지 기능 작동 시에는 다음과 같이 조치하여 주세요.

- ① 냄비가 과열 된 상태이므로 주의하여 냄비를 이동 시킵니다.
- ② 버너 주변(특히 과열방지센서)을 충분히 식힌 후 재점화하여 사용합니다. (잔열로 인해 점화가 안될 수 있습니다)

튀김 요리를 할 경우 기름의 양은 최소 약 200ml 이상 되어야 합니다. 또한 냉동 식재료가 조리 용기 밀면 중앙에 밀착된 상태에서는 튀김요리를 하지 않아주세요.

- 과열방지센서가 조리 용기 바닥의 온도를 감지하지 못해 오작동에 의한 화재의 위험이 있습니다.
- 내열 유리 용기, 토기 냄비 등 열의 전달이 느린 용기, 바닥이 깊고 넓은 용기에 기름 요리를 하지 마세요.

조리 중 용기를 바꿀 때에는 먼저 불을 꺼주세요.

버너부 및 삼발이와 상판의 변색, 굽힘 발생은 고장이 아닙니다.

- 버너부와 삼발이는 700°C 이상의 고열에 노출되어 있습니다.
- 고열에 의한 변색은 자연스러운 현상이며, 제품 성능에는 영향을 주지 않습니다.
- 조리 용기의 반복적인 사용이나 고열에 의해 자연적으로 굽힘이 발생할 수 있으나 제품의 성능에는 영향을 주지 않습니다.

뜨거운 냄비를 상판의 사용주의 라벨 위에 직접 올려 놓지마세요.

사용주의 라벨이 열에 의해 변색되거나 손상될 수 있습니다.

제품을 끌 때 '딱' 하는 소음이 발생할 수 있습니다. 버너가 가열된 상태에서 가스 공급을 중단할 경우 불이 붙어있어서 성질로 불꽃 구멍 근처에서 꺼지면서 발생하는 소리입니다.

- 고장이 아니니 안심하세요.

가스 중간밸브를 조작하여 불을 끄지 마세요.

상해 또는 화재의 원인이 될 수 있습니다.

버너헤드와 버너바디, 삼발이를 정확하게 결합해서 사용하세요.

- 버너헤드가 뜨거나 기울어지면 점화가 안되며, 점화가 되어도 불꽃이 불안정하게 됩니다.
- 버너헤드와 삼발이를 제품에 올려놓고 좌, 우로 돌아가지 않는지 확인하세요. 돌아가지 않는 것이 정상입니다.

반복적인 점화 동작은 피해주세요. 만약, 점화가 안되서 다시 점화할 경우는 3~4초 후 (이전에 발생한 가스가 완전히 사라진 뒤) 다시 점화하세요.

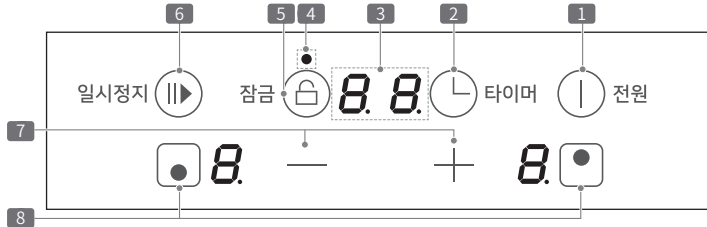
상판 위에서 전기를 이용하는 가열기기를 사용하지 마세요.

- 제품고장의 원인이 될 수 있습니다.

사용하기

※ 사용하기 전에 제품에 붙어있는 테이프, 스티로폼, 종이류, 비닐류 등은 제거해 주세요.

조작부 명칭



- | | |
|------------|--------------------|
| 1 전원 키 | 5 잠금/해제 키 |
| 2 타이머 선택 키 | 6 일시정지 키 |
| 3 타이머 표시부 | 7 화력조절 키 |
| 4 잠금 표시부 | 8 화구 선택 키 (전면, 후면) |

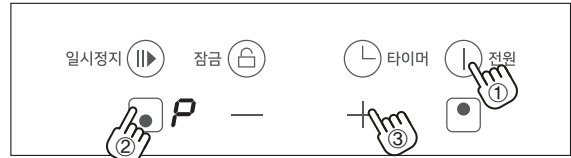
점화 및 소화

- 1 전원 키 (1)를 2초간 누릅니다.
- 2 사용할 화구 선택 키 (8)를 누릅니다.
- 3 화력조절 키 (- 또는 +)를 눌러 원하는 화력으로 조절합니다.
- 4 조리가 완료되면 끄고자 하는 화구의 화구 선택 키를 2초간 누르거나 화력조절 키의 (-) 키를 눌러서 (0)단으로 맞춰 레인지를 끕니다.



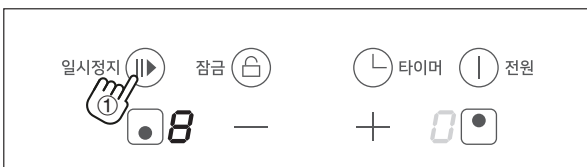
부스터 기능

- 1 전원 키 (1)를 2초간 누릅니다.
 - 2 사용할 화구 선택 키 (8)를 누릅니다.
 - 3 화력조절 키(- 또는 +)를 눌러 (5)단으로 설정한 후 화력조절 키의 (+)키를 한번 더 누릅니다.
 - 화구 표시부에 (P)가 표시되면서 부스터가 작동됩니다.
 - 최대 10분간 최대화력으로 가열한 후 9단으로 자동 변경됩니다.
- ※ 기름을 데우거나 튀김조리 시 부스터를 사용하지 마세요. 눌러도 부스터 기능이 해제되면서 화력이 변경됩니다.



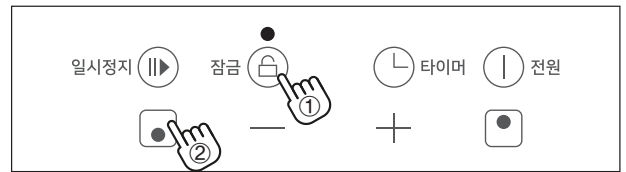
일시정지 기능

- 1 화구가 동작 중인 상태에서 일시정지 키 (6)를 누릅니다.
 - 화력표시부가 점멸됩니다.
- 2 한번 더 일시정지 키 (6)를 누르면 일시 정지가 해제되고 기존 설정된 화력으로 다시 돌아옵니다.



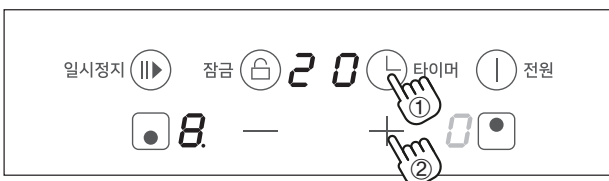
잠금 기능

- 1 전원이 꺼진 상태에서 잠금/해제 키 (5)를 2초간 누릅니다.
 - 잠금 버튼의 LED가 점등됩니다.
 - 전원을 제외한 모든 키가 동작되지 않습니다.
- 2 한번 더 잠금/해제 키 (5)를 2초간 누르면 LED가 소등되면서 잠금이 해제됩니다.



타이머 기능

- 1 화구가 동작 중인 상태에서 타이머 키 (3)를 누릅니다.
 - 타이머 표시부에 (00)으로 표시됩니다.
- 2 화력조절 키 (- 또는 +)를 눌러 시간을 설정합니다.
 - 타이머가 설정되면 화력표시로 다시 변경됩니다.
- 3 전원 키 (1)를 누르면 타이머 모드가 해제 되고 화력이 꺼집니다.



가스레인지 사용방법

- 1 가스 중간밸브를 왼쪽으로 돌린 후, 점화손잡이를 꼭 누른상태로 (켜짐 쪽으로) 끝까지 돌려 점화하세요.
- 2 원하시는 화력으로 불꽃을 조절하여 사용하세요.
- 3 점화손잡이를 (꺼짐 쪽으로) 끝까지 돌려 소화한 후, 가스 중간밸브를 오른쪽으로 돌려 닫아주세요.






편리한 사용을 위한 팁

- 각 각의 화구는 설정을 바꾸지않고 사용할 경우, 최대 작동시간이 지나면 안전을 위해 자동으로꺼집니다.

화력	1	2	3	4	5	6	7	8	9
인덕션 최대 지속시간 (hr)					10				3
가스 최대지속시간 (hr)						4			

올바른 용기 사용법

권장 조리 용기 크기		 (사용 용기 권장 치수)	<ul style="list-style-type: none"> • 화구에 용기를 올렸을 때 용기가 화구에 밀착되는 면을 기준으로 측정된 치수
전면 화구	14~18cm		
후면 화구	16~22cm		

사용 가능한 용기		사용 불가능 (내열글라스, 동, 일반 스테인리스, 알루미늄, 도기(뚝배기, 돌솥 등))	
 (밀착 상태)	<ul style="list-style-type: none"> • 인덕션이 가능한 용기 표시 • 바닥이 평평하고 제품 상판과 밀착되는 용기 	 (약 2mm 이상)	<ul style="list-style-type: none"> • 바닥이 약 2mm이상의 휨이나 다리가 있는 냄비 (바닥이 휨 냄비는 소리가 발생하기 쉽습니다.) • 냄비 바닥에 동 또는 알루미늄이 붙어 있는 것 • 바닥 직경이 기준 이외의 것 • 바닥이 둥근 냄비 (중화 냄비 등) • 시판되는 도기, 알루미늄용기는 IH용이라도 사용하지 마세요.

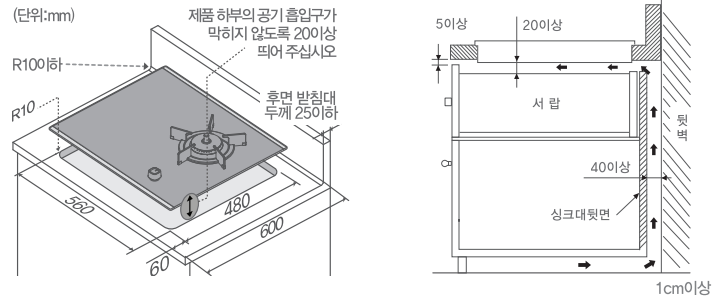
사양 및 설치하기

※ 제품을 설치, 시공하시기 전에 반드시 아래 내용을 확인하세요.

설치 치수 및 연결

- 상판에 제품 설치를 위한 홈을 만들어야 합니다.
- 설치 도면에 있는 치수대로 작업하여야 합니다.
- 제품 하부에 타사 제품(오븐, 드럼 세탁기, 김치 냉장고 등)을 설치할 경우에는 제품 바닥과 20mm 이상의 공간을 확보하여 설치해 주세요.
- 식기세척기 상부에는 설치하지 마세요.

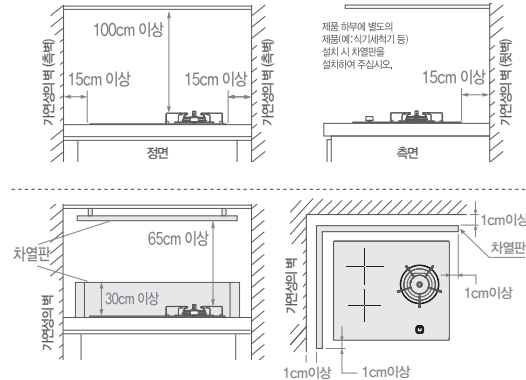
싱크대 상판 타공 치수(mm)	가로	세로
	560 (+2, -0)	480 (+2, -0)



설치 환경

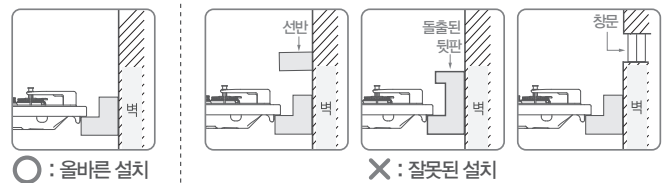
- 본 제품을 설치할 싱크대 상판의 재질은 내열도가 100°C 이상이어야 하며 열경화성수지화장판 또는 이와 동등하거나 그 이상의 재료를 사용하세요.
- 제품의 설치 장소는 수평이고, 견고하여야 합니다.
- 차열판의 설치 시 사용자의 가옥 구조에 따라 알맞게 제작 및 설치해야 하며 사용자가 구입해야 합니다. 싱크대 상판은 도면의 공차 내에서 가공하세요.
- 설치 시 제품과 벽사이 간격을 충분히 확보해 주세요.
- 싱크대 상판의 재질이 금속성일 경우 사용자의 안전과 제품의 보호를 위해 추가 조치 (절연테이프, 절연 패드 등)를 하여 제품의 금속부와 절연이 되도록 해주세요.
- 제품 아래쪽에 별도의 제품이나 수납장 설치 시 제품 아래쪽면과 반드시 20mm 이상의 공간이 유지될 수 있도록 보호 조치를 취해주세요.
- 설치 시 환기가 잘 되고 물기 및 습기가 없는 곳에 설치하세요.

제품으로부터 측면까지	15cm 이상
제품으로부터 싱크대 뒷면까지	15cm 이상 (비 가연성일 경우: 3cm 이상)
천장 및 선반 등의 가연물과 제품 사이	100cm 이상 (비 가연성일 경우: 65cm 이상)

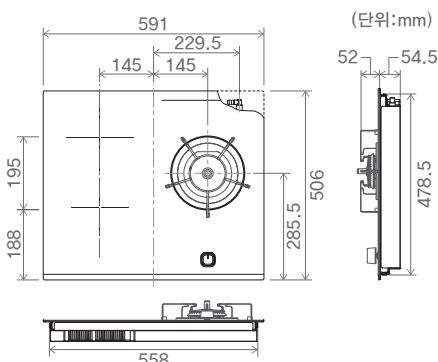


주의

- AC220V 전원 접지, 케이블 공사에 대하여 관련 법규(전기용품 사용법, 전기공사법, 내선규정 등)를 준수하여 시공하세요.
- 전원 연결 및 설치 시 시공자와 협의하여 설치 환경에 맞도록 설치하세요.
- 안전을 위해서 반드시 접지하세요. 단, 가스관, 플라스틱 수도관, 전화선 등에는 접지하지 마세요.
- 전원 코드를 임의로 연장하지 마세요. 멀티탭이나 다른 기기와 병행 및 전원코드를 연장하여 사용 시 감전, 화재의 원인이 됩니다. 변압기를 사용하는 경우 변압/주파수/정격 전류 조건이 다른면 감전, 화재의 원인이 됩니다.
- 제품 뒷면에 선반 등의 돌출물이나 창문이 없게 설치하세요.



제품규격



규격 (mm)	가로	세로	높이	가스소비량		
	591	506	상부:52(삼발이까지) 하부:54.4(바닥면까지)	도시가스	3.5kW(3.01kcal/h)	
싱크대	가로		세로	LP가스	2.79kW(2,400kcal/h)	
	560		480	전기부 소비전력		
전원	AC220V, 60Hz			IH 후면	9단:1.5kW / P단:2.0kW	
중량	제품:11kg / 포장포함:13.5kg			IH 전면	9단:1.2kW / P단:1.6kW	
안전장치	고온주의표시, 과열방지안전장치, 소화안전장치			합계	3.4kW	
전기코드 위치 및 길이(mm)	좌측 후면 하단 / 2.0			가스접속 및 위치	9.5mm 가스용 호스 / 우측	

청소 및 손질방법



주의

- 끓어 넘친 이물질을 그대로 방치하면 유리 상판에 고착이 진행되어 잘 떨어지지 않을 수 있습니다. 유리 상판 표면이 충분히 식은 후 청소하세요.
- 유리 상판에 붙은 이물질은 스크래퍼를 이용하여 오염물을 제거한 후 부드러운 헝겊으로 닦아주세요. 스크래퍼는 제품에 동봉되어 있으며, 추가 구입 시 공식 부품물 (www.myrinnai.co.kr)에서 구입할 수 있습니다.

사용가능	부드러운천, 스펀지 수세미, 중성세제
사용불가	식용유, 연마제, 신나, 벤젠, 금속 수세미, 나일론 수세미, 알카리성/산성세제

문제해결 및 해결하기

고장신고 전 확인사항 (인덕션)

현상	원인	조치 방법
점화가 안될 경우	<ul style="list-style-type: none"> • 누전차단기 • 조작부 오염 	<ul style="list-style-type: none"> • 누전차단기를 올려 주세요. • 조작부를 깨끗이 닦아 주세요.
조리가 안될 경우 (노 표시)	<ul style="list-style-type: none"> • 부적절한 냄비를 사용 • 냄비 바닥 또는 유리 상판에 오물이 묻어있어 냄비와 틈새가 발생 	<ul style="list-style-type: none"> • 3쪽을 참조하여 적절한 냄비를 사용하세요. • 냄비 바닥과 유리 상판은 항상 깨끗하게 닦은 후 조리해 주세요.
사용 중 소음이 발생할 경우	<ul style="list-style-type: none"> • ‘틱 틱’ 등의 소리가 발생하는 것은 IH 용기 팽창 소리입니다. (‘짱, 징’ 등의 공진 소리가 날 수도 있습니다.) • ‘뽕’과 같은 바람 소리는 내부를 식혀주기 위한 팬모터가 돌아가는 소리입니다. • ‘위잉’ 또는 ‘지직’하는 소리는 높은 출력으로 동작 시킬때 나는 소리입니다. 	<ul style="list-style-type: none"> • 고장이 아니니 안심하고 사용하세요.
화력이 올라가지 않을 경우	<ul style="list-style-type: none"> • 조작부의 작동 버튼이 이물질 등에 의하여 10초 이상 계속 접촉 	<ul style="list-style-type: none"> • 조작부를 깨끗이 닦아주세요.
E 1, E2, E3, E4, E6, E7	<ul style="list-style-type: none"> • 센서오류 	<ul style="list-style-type: none"> • 제품을 충분히 식혀주세요. 증상이 계속되면 서비스 센터에 의뢰하세요.
E5	<ul style="list-style-type: none"> • 냄비 바닥 또는 유리 상판에 오물이 묻어있어 냄비와 틈새가 발생 	<ul style="list-style-type: none"> • 냄비 바닥과 유리상판은 항상 깨끗하게 닦은 후 조리해주세요.

※ 이외의 이상이 있을 때는 즉시 누전차단기의 스위치를 내린 후 구입한 대리점이나 당사 서비스 센터로 연락해 주세요. (서비스 문의 1544-3651 / www.rinnai.co.kr)

고장신고 전 확인사항 (가스)

현상	원인	조치 방법
스파크가 튀지 않는다. (따따따 소리가 나지않는다)	<ul style="list-style-type: none"> • 전원 플러그 이탈 • 점화 플러그 오염 • 기타 	<ul style="list-style-type: none"> • 전원 플러그가 전원 콘센트에 올바르게 끼워져 있는지 확인 하시고 다시한번 끼워 주세요. • 점화 플러그에 조리물이 묻어있지 않나요? • 부드러운 브러쉬로 조리물을 제거하고, 마른 헝겊으로 물기를 제거한 후 점화해 주세요. • 당사 서비스 센터에 의뢰하세요.
스파크는 튀지만 불이 붙지 않는다. (따따따 소리는 난다)	<ul style="list-style-type: none"> • 중간밸브 • 가스 종류 • 버너 오조립 • 가스 소진 	<ul style="list-style-type: none"> • 중간밸브 확인 후 다시 점화해 주세요. • 가스종류 (LPG / 도시가스)를 확인해 주세요. • 버너가 잘못 올려져 있을 수 있습니다. 다시 한번 조립해 주세요. • 가스를 충전하세요.(LPG가스의 경우)
사용 중 불이 꺼졌다. (점화 1분 이후)	<ul style="list-style-type: none"> • 과열방지장치 작동 • 끓어넘침 • 바람에 의한 불꺼짐 	<ul style="list-style-type: none"> • 냄비와 과열방지센서의 밀착이 좋지 않으면 오작동 할 수 있습니다. 적합한 용기인지 확인하세요. • 찌꺼기를 깨끗이 청소하고 재 점화하세요. • 창문을 닫고 재점화하세요.
버너의 불이 커졌다 작아졌다를 반복한다.	<ul style="list-style-type: none"> • 자동 불꽃 조절 버너 작동 	<ul style="list-style-type: none"> • 버너는 최첨단의 자동 불꽃조절 버너입니다. 조리용기의 과열을 방지하기 위해 자동으로 과열을 판단하여 작동합니다. 정상이니 안심하고 사용하세요.
사용 중 이상한 소리가 난다. 불꽃 모양이 이상하다.	<ul style="list-style-type: none"> • 버너 오조립 • 버너 오조립 또는 오염 	<ul style="list-style-type: none"> • 버너가 잘못 올려져 있을 수 있습니다. 다시 한번 조립해 주세요.
가스 냄새가 난다.	<ul style="list-style-type: none"> • 점화 실패 • 도중 실화(소화) • 가스 호스 불량 	<ul style="list-style-type: none"> • 점화를 실패하였을 경우 잠시 가스 냄새가 날 수 있습니다. 잠시 후 재점화하셔도 안전합니다. • 끓어넘침, 바람 등에 의해 사용 도중 소화되었을 경우 잠시 (20여초) 가스 냄새가 날 수 있습니다. 잠시 후 다시 사용 하셔도 안전합니다. • 지역 도시가스에 의뢰하세요.

※ 이외의 이상이 있을 때는 즉시 누전차단기의 스위치를 내린 후 구입한 대리점이나 당사 서비스 센터로 연락해 주세요. (서비스 문의 1544-3651 / www.rinnai.co.kr)

제품보증서

서비스에 대하여

저희 린나이코리아(주)에서는 공정거래위원회 고시 소비자 분쟁해결 기준에 따라 아래와 같이 제품에 대한 보증을 실시합니다. 서비스를 요청하면 당사 또는 지정된 협력사에서 서비스를 실시합니다.

제품명	가스 하이브리드 레인지(가정용)	품질 보증 기간: 1년 부품 보증 기간: 5년
구입일	년 월 일	

품질 보증 기간은 구입한 날부터 산정되므로 구입 일자를 기재 받으시길 바랍니다.

- 제품 고장이 아닌 경우 서비스 비용이 부과될 수 있으므로 서비스 요청 전 사용설명서를 확인하세요.

- 이 보증서는 대한민국에서만 사용되며 재발행하지 않으므로 잘 보관하세요.

무상 서비스

분쟁 유형	해결 기준	
	보증기간 이내	보증기간 경과 후
구입 후 10일 이내에 중요한 수리를 요할 때	제품 교환 또는 구입가 환급	해당 없음
구입 후 1개월 이내에 중요한 수리를 요할 때	제품 교환 또는 무상 수리	해당 없음
제품 구입시 운송과정 및 제품 설치 중 발생된 피해	제품 교환 (운송, 설치자 책임)	해당 없음
교환된 제품이 1개월 이내에 중요한 수리를 요하는 고장 발생	구입가로 환급	해당 없음
교환 불가능 시	구입가로 환급	해당 없음
동일 하자로 2회째 고장이 발생했을 때	제품 교환 또는 구입가로 환급	해당 없음
소비자가 수리 의뢰한 제품을 사업자가 분실한 경우	제품 교환 또는 구입가로 환급	유상 수리
부품보증기간 이내 수리용 부품을 보유하고 있지 않아 수리가 불가능한 경우	제품 교환 또는 구입가로 환급	유상수리 금액 징수 후 검사각 금액으로 환급 또는 제품으로 교환

유상 서비스

분쟁 유형	해결 기준	
	보증기간 이내	보증기간 경과 후
소비자 고의, 과실로 인한 고장의 경우	수리가 불가능한 경우	유상 수리에 해당하는 금액 징수 후 제품 교환
	수리가 가능한 경우	유상 수리
<ul style="list-style-type: none"> • 사용 설명 또는 분해 없이 간단히 조정만 하는 경우 • 인터넷, 안테나, 유선 신호 등 외부 환경으로 발생한 문제일 경우 • 제품의 이동, 이사 등으로 인한 설치 변경으로 발생한 문제일 경우 • 타사 제품(소프트웨어 포함) 불량으로 서비스가 접수된 경우 • 초기 설치 시 부실하게 설치되어 재설치하는 경우 • 소비자의 취급 부주의 및 잘못된 수리로 고장이 발생한 경우 • 가스 종류, 가스압, 전기 용량을 잘못 사용하여 고장이 발생한 경우 • 설치 및 사용 중의 외부 충격으로 제품이 파손되거나 기능상의 문제가 발생한 경우 • 당사에서 미지정된 소모품 사용으로 고장이 발생한 경우 • 사용설명서 내에 “주의 사항”을 지키지 않아 고장이 발생한 경우 • 천재지변(낙뢰, 화재, 풍수해, 가스, 열해, 지진 등)에 의해 고장이 발생한 경우 • 소모성 부품의 수명이 다할 경우 	유상 수리	유상 수리