

상업용 가스밥솥 사용설명서

RRG-55SV

- 이 제품은 상업용(업소용)이므로 가정용으로 사용하지 마세요.
- 제품 사용 전 반드시 설명서를 읽어보시고, 항상 볼 수 있는 곳에 보관하세요.
- 설명서의 그림은 구입하신 제품과 일치하지 않을 수 있으며, 제품의 외관 및 규격 등은 제품 개선을 위해 사전 예고 없이 변경될 수 있습니다.
- 한국 내 전용 제품이므로 중국 포함 해외 반출사용 및 제품 사양 변경 등의 경우, 품질을 보증할 수 없으며 안전사고 위험성 존재.
 - This product is for Korea only. In case of using oversea including China and changing product spec, Rinnai Korea don't guarantee quality, also safety accident can happen.
 - 此产品仅用于韩国国内, 如在韩国国外包括在中国国内使用和更换产品规格, 可能会发生安全事故. 韩国林内对产品与安全不作任何保证.

안전을 위한 주의사항

안전을 위한 주의사항은 사용자의 안전을 지키고 재산상의 손해 등을 막기 위한 내용입니다. 반드시 읽고 올바르게 사용하세요.



위험

지시 사항을 지키지 않았을 경우 사용자가 사망하거나 중상이 즉각적으로 발생할 수 있습니다.



주의

지시 사항을 지키지 않았을 경우 사용자가 상해를 입을 수 있으며 제품이 파손되거나 오작동할 수 있습니다.

⚠ 위험

- 환기가 잘 되는 곳에 설치하고, 사용 중에는 자주 환기를 시키세요.
 - 환기가 되지 않은 곳에 설치 시 일산화탄소 중독 및 사망의 위험이 있습니다.
- 제품을 설치한 주변에 선반 등의 부착물을 달지 마세요.
 - 화재의 직접적인 원인이 됩니다.
- 가스가 새는 것 같다면, 불을 켜거나 전기 기구의 스위치 사용, 전원 플러그 접촉하지 말고 전화를 사용하지 마세요.
 - 전기로 인하여 폭발, 화재의 위험이 있습니다.
- 가스 냄새가 날 때 조치 방법
 - ① 곧바로 제품의 사용을 멈추고 가스 중간밸브를 잠가주세요.
 - ② 창문을 열어 환기를 시켜주세요.
 - ③ 외부 전화를 이용하여 당사 서비스 센터로 연락하세요.
- 지진이나 화재 또는 사용 중에 이상연소, 이상음, 이상한 냄새 등의 이상 현상이 발생하면 곧바로 사용을 멈추고 가스 중간밸브를 잠근 후 환기하세요.
- 밥 짓기가 완료된 후에도 보온 버튼을 켜져 있습니다. 뜬 들이기가 끝나고 밥 짓기가 완료된 후에는 반드시 보온 버튼을 올려주시고, 중간밸브를 잠가주세요.
 - 보온 버튼을 올려주지 않은 상태에서 재취반 시 폭발 점화의 위험이 있습니다.
- 사용자 임의로 제품을 분해하거나 개조, 수리하지 마세요.
 - 사용자 임의로 분해, 개조, 수리했을 때는 무상 수리를 받을 수 없습니다. 수리는 반드시 당사 서비스 센터로 문의하세요.
 - 예상하지 못한 감전, 폭발이나 화재 등이 발생할 수 있습니다.

⚠ 주의

- 제품 하부 몸체에 부착된 감열부에 물건 등을 올려놓거나 강한 충격을 주지 마세요.
 - 감열부가 파손될 수 있습니다.
- 바람이 부는 곳에 제품을 설치하지 마세요.
 - 바람으로 인해 불이 인화성 물질에 옮겨붙어 화재의 위험이 있습니다.
- 가스 호스가 제품에 직접 닿거나 제품 밑으로 지나가지 않도록 하세요.
 - 버너 열기에 의해 가스 호스가 손상되어 폭발이나 화재의 위험이 있습니다.
- 가스 중간밸브의 이상 유, 무를 반드시 확인하세요.
 - 가스 중간밸브의 용량이 적합하지 않거나, 막혀있는 경우 점화되지 않습니다.
 - 반드시 제품 설치 시에 설치 기사가 확인하세요.
- LP가스의 경우 제품과 가스통의 거리는 3m 이내로 하세요.
 - 화재의 위험이 있습니다.
- 가스 연결은 가스 전문점이나 자격을 갖춘 시공업자에게 맡기세요.
- 바닥이 단단하고 수평인 곳에 설치하세요.
 - 불안정한 곳에서 사용하면 상해나 화재의 원인이 될 수 있습니다.
- 제품 밑에는 가연성 물질이나 물건을 놓지 마세요.
 - 화재의 원인이 될 수 있습니다.
- 불붙기 쉬운 물건은 제품 가까이 두지 마세요.
 - 화재의 원인이 될 수 있습니다.
- 가연성 벽에 스테인리스판 등을 직접 붙여 사용하지 마세요.
- 가스 호스 연결 후에는 가스가 새는지 반드시 확인하세요.

안전을 위한 주의사항

⚠ 주의

- 설치 시 가스 호스 연결부에 끼워져 있는 캡을 제거하고, 호스를 가스 연결부의 적색선까지 충분히 끼운 후 조임쇠로 잘 조여주세요.
- 사용 가스가 제품 명판의 가스와 같는지 확인하세요.
- 일치하지 않으면 그대로 사용하면 불완전 연소로 인한 일산화탄소 중독 또는 상해의 위험이 있습니다.
- 가스 호스 연결 후에는 가스가 새는지 반드시 확인하세요.
- 제품에 사용되는 가스용품은 KS 표준품이거나, 한국가스안전공사의 규격 검사품이어야 하며, 유효 사용기간을 반드시 확인하세요.
- 제품에 맞는 규격의 호스를 사용하세요.
- 가스 중간밸브를 조작하여 불을 끄지 마세요.
- 상해 또는 화재의 원인이 될 수 있습니다.
- 기구 조작 시에는 손을 제외한 어떠한 도구 및 신체 부위를 사용하지 마세요.
- 조작부의 경우 오작동 또는 조작부 파손이 발생하며 접화 손잡이의 경우 연결된 밸브에 충격이 가해져 누설이 발생할 수 있습니다.
- 제품 사용 중에는 자리를 비우지 마세요.
- 화재의 원인이 될 수 있습니다.
- 제품 사용 후 제품이 식을 때까지 손을 대지 마세요. 특히, 어린이가 제품 가까이 가거나 만지지 않도록 주의하세요.
- 제품의 뜨거운 열로 인해 화상의 위험이 있습니다.
- 물이 될 수 있는 장소에서는 절대 사용하지 마세요.
- 버너에 물이 떨어지면 점화 불량의 원인이 됩니다.
- 밥 짓기 전용 제품입니다. 이외 다른 용도로 사용하지 마세요.
- 화재 또는 제품 파손의 원인이 될 수 있습니다.

⚠ 주의

- 퓨즈코크의 이상 유무를 반드시 확인하세요.
- 퓨즈코크의 용량이 적합하지 않거나 막혀있는 경우 점화되지 않습니다. 반드시 제품 설치 시 설치자가 확인하여야 합니다.

표시	도시가스(13A)	LP가스
1.2	12,600kcal/h	28,400kcal/h

- 제품을 올바르게 조립한 후 사용하세요.
- 조립이 잘못되었을 경우 밥 짓기 불량 및 제품 파손의 원인이 됩니다.
- 반드시 상온의 찬물을 이용하세요.
- 따뜻한 물을 이용하면 내부의 감열부가 높은 온도를 감지하여 설익음 등의 밥 짓기 불량이 발생할 수 있습니다. 따라서 반드시 상온의 찬물을 이용하세요.
- 쌀을 장시간 불리지 마세요.
- 여름은 30분, 겨울은 1시간이 적당합니다.
- 불림 시간이 너무 길 때 쌀이 쉽게 부서져, 밥솥 하단부에 가라앉아 열 분포를 저해하는 단열층을 만들어 삼중밥을 만들게 됩니다. 특히, 불린 후 쌀을 씻거나 무리한 힘으로 쌀을 씻으면 쌀이 잘게 부서 집니다. 쌀을 씻은 후 잘게 부서진 쌀가루가 없도록 깨끗이 행구세요.
- 솥의 바닥을 깨끗하게 한 후 사용하세요.
- 온도를 자동으로 감지하는 감열부가 접촉하는 솥 바닥이 이물질 등으로 오염이 되면 정확한 온도를 감지할 수 없습니다. 또한 솥 바닥이나 감열부가 뜨거울 때 밥 짓기를 하면 뜨거운 물로 밥을 하는 경우와 같게 밥이 설익게 됩니다. 충분히 식은 후 사용하세요.
- 연속 밥 짓기를 할 때 감열부가 충분히 식은 후 밥 짓기를 하세요.
- 솥 안에 천(라이스네트), 실리콘 패드(높음 방자판) 등을 깔고 사용하지 마세요.
- 취반 불량(설익음)의 원인이 됩니다.

청소 시 주의사항

⚠ 주의

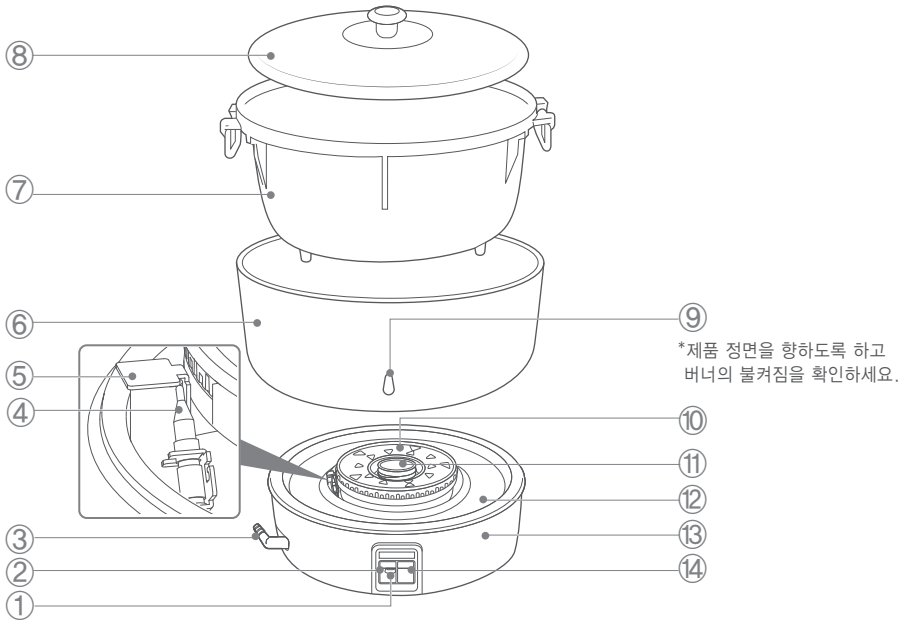
- 가스 중간밸브가 닫힌 상태에서 청소하세요.
- 제품이 완전히 식은 후에 청소하여 주세요.
- 제품을 청소할 때는 반드시 장갑을 착용하세요.
- 사용 후 고온에 의한 화상과 날카로운 부분에 베이거나 상처를 입을 수 있습니다.
- 제품에 물을 뿌리지 마세요.
- 주요 부품이 손상되거나 점화불량 등의 오작동이 발생합니다.
- 청소 시 절대로 인화성 물질(시너, 벤젠) 등을 사용하지 마세요.
- 인화성 물질이 발화되어 화재의 위험이 있습니다.
- 점검 및 손질 후에는 사용하였던 도구가 내부에 들어있지 않은지 또는 가연성 물질이 주변에 없는지 반드시 확인하세요.
- 내부에 있는 감열부는 이물질이 묻어있지 매일 점검하시고 부드러운 솔이나 스폰지로 닦아주세요.
- 이물질이 묻어있는 경우 밥 짓기 불량이 발생할 수 있습니다.

⚠ 주의

- 중성 세제로 닦고 물기를 제거해 주세요.
- 젖은 상태로 장시간 두면 녹 발생의 원인이 될 수 있습니다.
- 제품이 식은 후 곧바로 부드러운 천 등으로 제품 표면에 남아 있는 음식을 찌꺼기를 닦아주세요.
- 음식물 찌꺼기가 굳기 전에 닦아야 쉽게 청소할 수 있습니다.
- 금속 또는 나일론 수세미로 닦으면 제품 표면에 손상될 수 있습니다.
- 청소 시 내부에 물이 들어가지 않도록 주의하세요.
특히 조작부 및 버너부에 물이 들어가지 않도록 주의하세요.

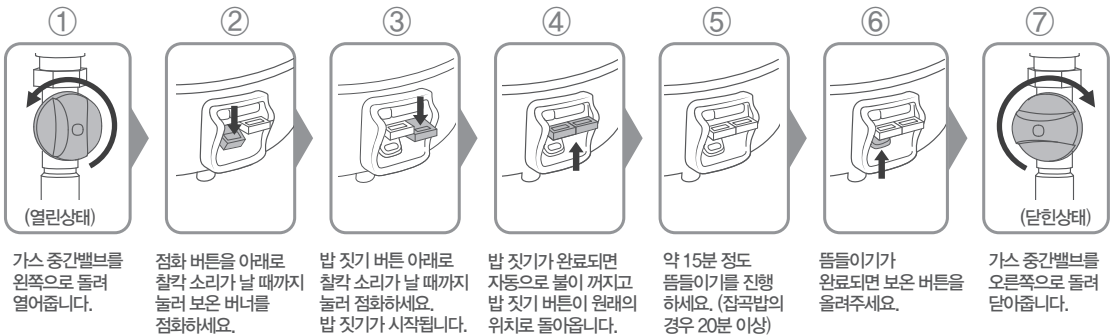


각 부분의 이름



①	보온 버튼	②	정화 버튼	③	가스접속구
④	소화 안전장치	⑤	보온 버너(파이롯트 버너)	⑥	상부 몸체
⑦	알루미늄 솔	⑧	뚜껑	⑨	정화 확인창
⑩	메인 버너	⑪	감열부	⑫	국물받이
⑬	하부 몸체	⑭	밥 짓기 버튼	부속품 : 사용설명서	

조작 방법



사용 시 주의사항

- 밥 짓기 버튼은 살짝 눌러 작동하세요. 무리한 힘을 가하면 파손될 수 있습니다.
- 점화 순서를 잘 기억하세요. 점화 순서가 바뀌면 점화되지 않습니다.
- 점화 버튼을 누르지 않은 상태에서 무리하게 밥 짓기 버튼을 먼저 누르면 제품 파손 및 고장의 원인이 됩니다.
- 뜸들이기가 끝난 상태에서 바로 밥을 옮길 때 솔의 온도가 고온이므로 손이 닿지 않게 주의하시고, 솔 가장자리의 밥부터 옮겨야 밥이 솔 내부에 들러붙지 않습니다.
- 뜸들이기가 완료 후 보온이 필요한 경우 반드시 솔 내부의 밥을 바닥까지 골고루 섞어준 상태에서 보온하세요. 골고루 섞지 않으면 솔 내부의 수분으로 인해 밥맛이 떨어질 수 있습니다.
- 보온은 솔 자체 열로 최대 1시간 정도 유지되며, 그 이상 보온을 하시면 밥맛을 잃게 되오니 정시간의 보온이 필요하실 경우 다른 용기에 옮겨 보온하세요.
- 보온 버튼이 눌러진 상태에서 보온을 할 때는 보온 버너를 중심으로 솔 바닥에 약간의 높음 현상이 발생할 수 있습니다. 30분 내의 짧은 시간 보온은 보온버너를 꺼주세요.

밥 짓기 방법

1. 쌀 계량하기 (술에 각인된 눈금을 사용)
 - 쌀량이 정확하게 될 수 있으면 저울을 이용하세요.
 - 밥 짓기 완료 시간은 쌀의 종류, 물의 온도, 물량 등에 따라 차이가 있을 수 있습니다.
2. 쌀 씻기 (볼리기 전 씻기)
 - 천천히 부드럽게 씻으시고 충분히 행구어 주세요.
 - 충분히 행구지 않으면 삼충밥을 만드는 직접적인 원인이 됩니다.
3. 쌀 불리기 (여름에는 30분, 겨울에 1시간)
 - 불림 시간이 너무 길면 쌀이 쉽게 부스러집니다.
 - 잡곡밥도 일반 백미와 같게 불려주세요.
 - 쌀의 경우는 12시간 이상 별도로 불리거나 적당히 삶은 후 넣어주세요.
4. 쌀 선택 및 보관하기
 - 유통기간이 오래 지난 쌀은 될 수 있으면 피하고, 포장이 개봉된 쌀부터 이른 시일 내에 사용하세요.
 - 오래 지난 쌀은 바짝 건조되어 있어 쉽게 부스러지고 불림 시간이 길어지기 때문에 취반 불량률의 원인이 됩니다.
 - 쌀은 서늘하고 건조한 곳에 보관하여 주세요.

5. 쌀량 및 물량 맞추기 (술에 각인된 눈금 사용)
 - 예) 30인분 밥 짓기 할 때 : 불린 쌀, 눈금 '30', 물 눈금 '30'
 - 쌀의 종류(잡곡, 일반미, 정부미 등)와 보관기간(합쌀, 묵은쌀 등) 쌀 상태에 따라 물의 양을 적당히 조절하세요.
 - 술 내부에 표시된 물 눈금은 일반적인 기준이므로 원하시는 밥 상태에 따라 조절하세요.

쌀량 환산표

용량 (인분)	쌀량 (생쌀기준)	눈금표시 (불린쌀 기준)	물(인분)	밥 짓기 완료 (뜸들이:15분 포함)
55	약 8.3kg	불린쌀(인분) 55	55	약 45분
40	약 6.0kg	55 40 30	40 30	약 35분
30	약 4.5kg	30 (표시눈금)		약 28분

주의

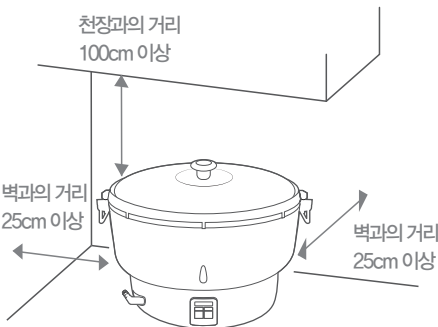
- 밥 짓기 최대량은 55인분이며, 최소량은 30인분입니다.
 - 최소 30인분 이하 밥 짓기 시, 바닥 눌음 현상이 발생할 수 있습니다.
 - 최대 55인분 이상 밥 짓기 시, 설익음 현상이 발생할 수 있습니다.
- 잡곡이나 쌀 이외의 것은 불리거나 씻은 후 쌀 위에 뿌리듯 얹혀 놓고 섞지 않는 것이 좋습니다.
- 잡곡밥, 오곡밥의 경우, 쌀량은 전체 밥 짓기 량의 1/2 정도로 하시고 최대 밥 짓기는 될 수 있으면 피해주세요
예) 백미:잡쌀:조:서리태(콩):흑미=50%:30%:10%:7%:3%
- 술 내부의 눈금은 권장 표준 눈금이므로 사용자의 기호에 따라 조절하세요.
- 감미료, 소금 등을 넣고 밥 짓기를 하지 마세요. 술 바닥 온도를 오점지하여 취반 불량률이 발생할 수 있습니다.
- 술에 물이 담긴 채로 방치 또는 물만 넣고 가열하면 변색될 수 있습니다.
 - 변색되어도 인체에 해가 없습니다.
 - 밥 짓기 이외의 용도로 사용하면 술이 변형될 수 있습니다.
- 술 바닥(감열부 접촉부)은 항상 깨끗한 상태로 유지하고 충격에 주의하세요.
 - 밥 짓기 불량률의 원인이 됩니다.

제품 설치방법

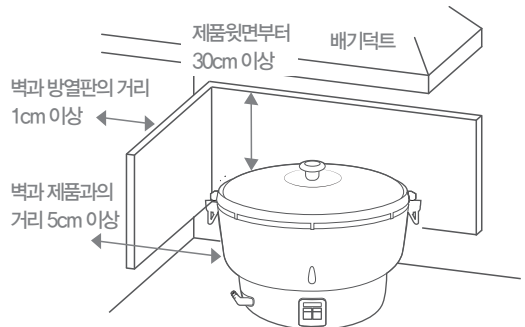
제품을 설치, 시공하시기 전에 반드시 설치, 시공설명서를 잘 읽고 숙지한 후 설치하세요.

주의

- 반드시 가스의 종류가 맞는지 확인하세요.
- 가스 접속 시에는 가스 전문점이나 자격을 갖춘 시공업체에 의뢰하세요.
- 제품을 설치할 때 가연물과 확실하게 안전거리를 확보하세요.
 - 천장, 선반 등 가연물과 제품 윗면 사이 : 100cm 이상
 - 측, 후면 벽은 목재와 같은 가연성 벽사이 : 25cm 이상
- 바닥면은 불연성 재료를 사용하세요.
- 가연성 벽에 스테인리스판 등을 직접 부착하여 장시간 사용하면 열전달로 인하여 화재의 원인이 됩니다.
 - 차열판의 설치는 사용자의 주방 구조에 따라 일맞게 제작, 설치하여야 하며, 사용자가 구입하세요.
 - 제품을 설치한 후 주변에 부착물을 달지 마세요.



<차열판이 설치되지 않은 경우>

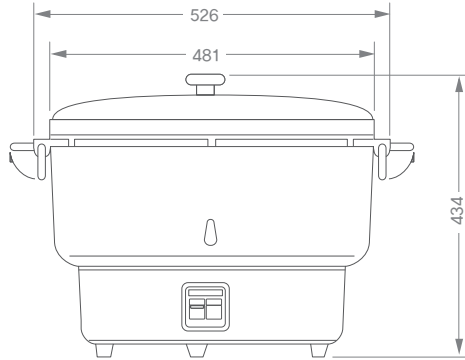


<차열판을 설치한 경우>

제품규격

제품외관도

(단위 : mm)



제품크기	526mm(가로) X 481mm(세로) X 434mm(높이)	
중량	16kg	
가스접속	Ø 9.5	
밥 짓기량	30인분(약 4.5kg) ~ 55인분(약 8.3kg)	
가스 소비량	LP가스	9.8kW (0.70kg/h)
	도시가스(13A)	9.8kW (8,400kcal/h)

서비스를 요청하기 전에 확인할 사항

제품에 이상이 있을 때에는 서비스를 요청하기 전에 확인해 주세요.

제품에 이상이 있을 때에는 서비스를 요청하기 전에 확인하여 주세요.

증상		확인사항
제품작동	점화가 안되는 경우	· 중간밸브가 열려있습니까?
		· 퓨즈코크 용량의 적합 여부와 막힘 여부는 확인하였습니까?
밥상태	밥이 설익을 경우	· 가스가 충분한지 확인하였습니까?(LP가스의 경우)
		· 가스 압력을 확인하셨습니까?
		· 제품에 물을 뿌리지 않았습니까?
	밥이 뒀을 경우	· 쌀 불림시간은 적당하게 하였습니까?
		· 쌀이 오랜 기간 방치되어 심하게 건조되었는지 확인하였습니까?
		· 천(라이스네트), 실리콘 패드(눌음 방지판)을 사용하지 않았습니까?
삼층밥이 뒀을 경우	· 감열부 또는 솔 바닥이 이물질 등에 의하여 오염되지 않았습니까?	
	· 사용가스와 제품에 표시된 가스가 일치합니까?	
	· 오래된 쌀, 무리한 쌀 씻기 또는 불린 쌀을 씻는 등 솔 안에 쌀가루 등이 많이 있지는 않은지 확인하였습니까?	
		· 천(라이스네트), 실리콘 패드(눌음 방지판)을 사용하지 않았습니까?

이외의 이상이 있을 때에는 즉시 가스 중간밸브를 잠그고 구입한 대리점 또는 당사 서비스센터(서비스문의 1544-3651)로 연락하여 주세요.

설치 점검 사항표

설치기사 점검사항	확인	비고	시운전 확인
1. 설치장소 바닥 수평상태 확인	<input type="checkbox"/>		모델명
2. 가스 배관 연결상태 확인	<input type="checkbox"/>		설치일자
3. 덕트 및 환풍기 설치상태 확인	<input type="checkbox"/>		제조번호
4. 제품수리 시 서비스 공간 확보 확인 및 주변 열기구와의 이격거리	<input type="checkbox"/>		설치장소
5. 시운전 가동 및 제품 이상 유무 확인	<input type="checkbox"/>		
6. 바람 등에 의한 연소 영향여부 확인	<input type="checkbox"/>		
고객 확인사항	확인	비고	
1. 제품의 외관 손상 및 설치상태 이상 유무 확인하셨습니다가?	<input type="checkbox"/>		설치지명
2. 제품은 원하시는 위치에 설치되었습니까?	<input type="checkbox"/>		전화번호
3. 가스설치에 대하여 안전하게 설치되어 있는지 확인 하셨습니다가?	<input type="checkbox"/>		기타
4. 제품 안에 있는 부속품은 확인하셨습니다가? (부속품의 이상유무 확인)	<input type="checkbox"/>		
5. 제품작동상태는 이상 없습니까?	<input type="checkbox"/>		설치자확인
6. 제품의 사용법에 대하여 설명 받으셨습니까?	<input type="checkbox"/>		
7. 조작부의 기능이 정상 작동되는지 확인하셨습니다가?	<input type="checkbox"/>		고객확인
8. 제품수평상태 및 기타 이상유무를 확인하셨습니다가?	<input type="checkbox"/>		

제품보증서

제품명	상업용 가스 밥솥	품질보증기간 : 1년
구입일		부품보유기간 : 3년

품질보증기간은 구입한 날부터 산정되므로 구입일자를 기재 받으시길 바랍니다.

소비자분쟁해결기준 안내

	분쟁유형	해결기준	
		보증기간 이내	보증기간 경과 후
정상적인 사용상태에서 발생한 성능, 기능상의 하자 발생 시 (품질보증기간 이내)	구입 후 10일 이내에 중요한 수리를 요할 때	제품 교환 또는 구입가 환불	해당없음
	구입 후 1개월 이내에 중요한 수리를 요할 때	제품 교환 또는 무상수리	해당없음
	제품 구입 시 운송과정 및 제품 설치 중 발생한 피해	제품교환 (운송, 설치자 책임)	해당없음
	교환된 제품이 1개월 이내에 중요한 수리를 요하는 고장 발생	구입가 환불	해당없음
	교환 불가능 시	구입가 환불	해당없음
	동일 하자로 3회 고장 발생 시	제품교환 또는 구입가 환불	유상수리
	서로 다른 하자로 5회 고장 발생 시	제품교환 또는 구입가 환불	유상수리
	소비자가 수리 의뢰한 제품을 사업자가 분실한 경우	제품교환 또는 구입가 환불	유상수리 금액 징수 후 감가상각 금액으로 환불
	부품보유기간 이내 수리용 부품을 보유하고 있지 않아 수리가 불가능한 경우	제품교환 또는 구입가 환불	제품교환 또는 구입가 환불
소비자 고의, 과실로 인한 고장의 경우	수리가 불가능한 경우	유상수리에 해당하는 금액 징수 후 제품교환	-
	수리가 가능한 경우	유상수리	유상수리
· 사용설명 및 분해하지 않고 간단한 조정 시 · 인터넷, 안테나, 유선신호 등 외부환경 문제 시 · 초기 설치 시 부실하게 설치되어 재설치할 경우 · 제품의 이동, 이사 등으로 인한 설치 변경에 의한 문제 시 · 제품 내부 먼지, 헤드 등의 세척 및 이물 제거 시 · 타사제품(소프트웨어 포함)으로 인한 고장 설명 시 · 소비자의 취급 부주의 및 잘못된 수리로 고장 발생 시 · 가스종류, 가스압, 전기용량을 틀리게 사용하여 고장 발생 시	· 설치 및 사용 중의 외부충격으로 인하여 제품 파손 및 기능상의 고장이 발생한 경우 · 당사에서 미지정된 소모품 사용으로 고장 발생 시 · 사용설명서 내에 "주의사항"을 지키지 않아 고장 발생 시 · 천재지변(낙뢰, 화재, 풍수해, 가스, 열해, 지진 등)에 의해 고장이 발생한 경우 · 소모성 부품의 수명이 다한 경우	유상수리	유상수리

* 제품 고장이 아닌 경우 서비스 비용이 부과될 수 있으므로 서비스 요청 전 사용설명서를 확인하세요.

* 본 보증서는 대한민국에서만 사용되며, 재발행하지 않으므로 잘 보관하세요.

인터넷 홈페이지 www.rinnai.co.kr
부품몰 홈페이지 www.myrinnai.co.kr

제품구입 및 서비스 문의
1544-3651



동종업체최초
한국서비스품질 우수기업