

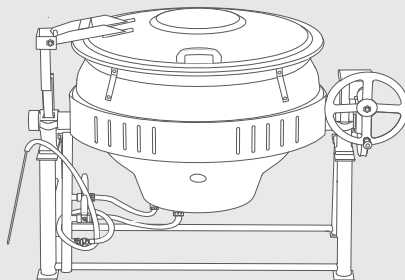
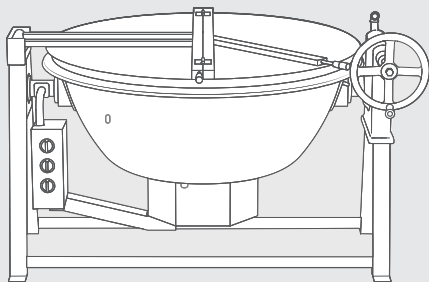


QR코드를 스캔하면 해당 모델을 검색하여
사용설명서를 찾아볼 수 있습니다.



RSKN-501T/501S/501C
RSKN-401T/401S/401C
RSKN-201T/201S/201C

RSK-300A
RSK-150A



- 이 제품은 상업용(업소용)이므로 가정용으로 사용하지 마세요.
- 제품 사용 전 반드시 설명서를 읽어보시고, 항상 볼 수 있는 곳에 보관하세요.
- 설명서의 그림은 구입하신 제품과 일치하지 않을 수 있으며, 제품의 외관 및 규격 등은 제품 개선을 위해 사전 예고 없이 변경될 수 있습니다.
- 한국 내 전용 제품이므로 중국 포함 해외 반출하여 사용하거나 제품 사양 변경 등의 경우, 품질을 보증할 수 없으며 안전사고 위험성이 존재합니다. (This product is for Korea only. In case of using oversea including China and changing product spec, Rinnai Korea don't guarantee quality, also safety accident can happen. 此产品仅用于韩国国内, 如在韩国国外包括在中国国内使用和更换产品规格, 可能会发生安全事故. 韩国林内对品质与安全不作任何保证.)

상업용 회전식 국솥

사용 및 설치설명서

Rinnai

목차

사용하기 전에	3
안전을 위한 주의 사항	3
제품 살펴보기	6
제품외관	6
올바른 사용방법	8
국술 사용하기	8
술 관리하기	11
술 회전 방법	12
술 재질별 사용용도	12
청소 시 주의사항	13
설치하기	14
설치 시 주의사항	14
설치방법	14
문제해결	16
고장 신고 전 확인사항	16
제품규격	17

사용하기 전에

제품을 사용하기 전에 반드시 사용설명서의 내용을 숙지한 후 사용하세요.

- ⚠ 위험** 지시 사항을 지키지 않았을 경우 사용자가 사망하거나 중상이 즉각적으로 발생할 수 있습니다.
- ⚠ 경고** 지시 사항을 지키지 않았을 경우 사용자가 사망하거나 중상이 발생할 가능성이 있습니다.
- ⚠ 주의** 지시 사항을 지키지 않았을 경우 사용자가 상해를 입을 수 있으며 제품이 파손되거나 오작동할 수 있습니다.

안전을 위한 주의 사항

⚠ 위험

가스가 누출되었다고 생각되면 불을 켜거나 전기 기구의 스위치를 조작하거나 전원 코드를 만지지 마세요.

가스가 전기와 반응하여 폭발 사고를 일으킬 수 있습니다.

지진, 화재 시 또는 사용 중 이상연소, 이상음, 이상한 냄새 등을 감지했을 때는 곧바로 전원을 끈 다음 가스 중간밸브를 잠그고 환기시키세요.

가스 냄새가 나면 곧바로 사용을 멈춘 후 가스 중간밸브를 잠그고 창문을 열어 실내를 환기하세요.

- 제품에 문제가 없는지 점검이 필요하다면 서비스 센터에 문의하세요. 주변 전화기 또는 휴대전화를 사용하지 말고, 외부 전화를 이용하거나 외부에서 휴대전화를 사용하세요.

⚠ 경고

불붙기 쉬운 물건은 제품 가까이 놓지 마세요.

제품 과열로 인해 제품 고장 및 화재의 원인이 됩니다.

소리 이외의 다른 용도로 사용하지 마세요. 화재 또는 제품 파손의 원인이 될 수 있습니다.

절대로 분해, 수리, 개조하지 마세요.

- 임의로 분해, 수리, 개조하면 제품 안전에 영향을 줄 수 있습니다.
- 제품 고장이라 생각될 때는 사용설명서를 참조하거나 당사 서비스 센터에 문의하세요.

솔이 빈 상태로 작동하지 마세요.

제품 과열로 인한 제품 고장 및 화재의 원인이 됩니다.

가스 호스가 제품에 접촉되거나, 제품 주위를 지나가지 않도록 하세요.

가스 호스가 손상되어 화재의 원인이 됩니다.

사용 중 또는 사용 직후 제품의 열이 식을 동안 제품에 손을 대지 마세요. 특히 어린이가 접근하지 않도록 하세요.

제품의 열로 화상의 위험이 있습니다.

준저압 또는 중압으로 절대 사용하지 마세요.

본 제품은 저압용으로 준저압 또는 중압으로 사용할 경우, 이상연소로 인해 제품 손상 및 화재의 원인이 됩니다.

반드시 제품 명판에 지정된 가스를 사용하세요.

- 사용 가스와 일치하지 않을 경우 그대로 사용하면 불완전 연소되어 일산화탄소에 중독되거나 폭발 착화로 화상을 입을 수 있습니다.
- 제품 명판은 제품 우측면에 붙어있습니다. 확인이 어려우실 경우, 당사 서비스 센터에 연락하세요.

점화 시 점화 확인창에 얼굴을 가까이하지 마세요.

(얼굴과 점화 확인창의 간격을 50cm 이상 유지)

뜨거운 열기로 화상을 입을 수 있습니다.

⚠ 주의

사용 중에는 환기를 시켜주세요.

폐가스와 산소부족으로 일산화탄소 중독의 원인이 됩니다.

바람 부는 장소(선풍기, 창문 근처 등)에서는 사용하지 마세요.

제품 내부가 손상되거나 도중소화 및 점화불량이 발생할 수 있습니다.

한 번에 많은 양의 조리를 하지 마세요.

조리 중 조리물이 끓어 넘쳐 화상을 입을 수 있습니다.

제품 고정 시 앵커볼트(M10) 4개를 이용하여 다리를 고정하세요.

- 다리를 고정하지 않으면 솔 회전 시 흔들릴 수 있으며, 이로 인해 국물 등이 넘쳐 화상을 입을 수 있습니다.
- 또한 제품 연결부에 무리한 힘이 가해져 제품 파손에 의한 누설로 폭발, 화재 등이 발생할 수 있습니다.

솔을 회전할 때 이외에는 반드시 핸들을 고정시켜 주세요.

핸들을 고정하지 않으면 부주의로 인해 핸들이 돌아가 솔이 회전하고 솔 내부의 음식물이 쏟아지면서 화상 및 상해를 입을 수 있습니다.

배기구를 막지 마세요.

불완전연소에 의한 제품 고장 및 화재의 원인이 됩니다.

수분이 적은 조리물은 뚜껑을 열고 조리해 주세요.

제품 과열로 인하여 제품 고장 및 화상의 우려가 있습니다.

사용 중에는 자리 비우지 마세요.

사용 중에는 항상 사용자의 주의가 필요합니다.

사용 중에는 절대 솔을 회전시키지 마세요.

사용 중에 솔을 회전하면 이상 연소로 인한 제품 고장 및 화재의 원인이 됩니다.

솔뚜껑에 무거운 물건을 올려놓지 마세요.

하중에 의해 솔뚜껑이 변형되어 뚜껑 힌지부 및 제품이 파손되어 상해의 위험이 있습니다. 또한 사용 중에는 고온의 수증기로 인해 뚜껑 위 물건을 옮길 경우 화상의 우려가 있습니다.

사용 중 제품 가까이 가지 않도록 하세요.

의복에 불이 붙거나 화상을 입을 수 있습니다.

바닥이 평평하고 고정이 확실한 곳에 설치하세요.

이동하는 차량과 선박 등 불안정한 곳에서 사용할 경우 화재 및 화상의 원인이 됩니다.

핸들 뒤쪽 기어 박스는 기어가 맞물려 회전하는 곳이므로 상해의 위험이 있습니다. 절대 손 등을 넣지 마세요.

배관은 제품 입구까지 3/4B 배관 이상으로 연결하세요.

제품 규격에 맞는 가스 배관 공사가 되어 있는지 확인하세요.

여러 대의 제품을 동시에 설치할 경우 배관 용량이 부족하게 되면 이상연소, 성능 저하, 공명음(삐-) 등이 발생할 수 있습니다.

가스 중간밸브의 개폐 상태를 확인하세요. 사용 전 열려 있는지, 사용 후 닫혀있는지를 반드시 확인하세요.

처음 사용하거나 장기간 사용하지 않은 후에는 가스관의 공기를 빼주세요.

공기를 빼기 전에는 불이 날리고 연소하는 소리가 나면서 점화가 안 될 수 있습니다. 점화 동작을 몇 번 반복 하면 점차 불이 안정되면서 연소됩니다.

제품 설치 후 처음 사용 시, 솔 안쪽을 깨끗이 청소한 후 솔에 물을 반 정도 넣고 약 15분간 공연소를 해주세요.

제품에 묻어있는 가공 기름을 태우기 위한 것으로 연기와 냄새가 나지만 제품에는 이상이 없습니다.

물 온도가 낮고 주방에 습도가 높을 경우 점화 직후 솔의 외부 면에 결로가 발생할 수 있습니다. 누수가 아니므로 안심하고 사용하세요.

물 온도가 일정 이상 올라가면 결로 현상은 없어집니다.

한 번에 점화되지 않았을 경우 누출된 가스가 없어진 후 재점화해 주세요.

즉시 점화하는 경우 폭발 점화가 발생할 수 있어 위험합니다.

물이 끓어 넘칠 경우 제품 성능에 영향을 줄 수 있습니다.

사용 후에는 소화 상태를 확인하시고 가스 중간밸브를 잠가주세요.

제품에 붙어있는 테이프, 스티로폼, 종이류 등은 모두 제거하세요.

가스 중간밸브의 이상 유무를 반드시 확인하세요. 용량이 너무 작거나 막힌 경우 점화되지 않습니다.

솔에 물만 넣고 끓일 경우 물 닿는 접촉면이 변색되는 경우가 있으나 사용장 이상이 없으니 안심하고 사용하세요.

RSKN 시리즈 모델

솔뚜껑 손잡이를 조립한 후 사용하세요.

점화 시 반드시 점화 손잡이를 누른 후 돌려주세요.

꼭 누른 상태로 끝까지 돌리지 않거나 또는 돌린 후 바로 손잡이를 놓으면 점화되지 않습니다.

점화 손잡이를 OFF 위치로 돌리고 가스 중간밸브를 닫은 상태에서 건전지를 교체하세요.

건전지는 핸들을 왼쪽으로 돌려 제품 아랫면이 보이게 한 후, 건전지 커버와 케이스를 열고 알카라인 건전지(LR14 (CM))로 교체해 주세요.

- 미사용 건전지라도 사용기간이 지난 경우 자연 방전될 수 있습니다.
- 건전지는 출하 시기, 사용 상황, 사용 시기 및 브랜드 종류가 다르다면 교환 시기가 짧아질 수 있습니다.
- 건전지 케이스에 이물질이 들어간 경우 접촉 불량 원인이 됩니다.

건전지 방전으로 비상 점화 시, 미리 점화된 점화봉(불꽃이 버너까지 충분히 닿을 수 있는 길이)을 비상 점화구에 넣고, 점화 손잡이를 천천히 눌러서 돌려 점화하세요.

RSK 시리즈 모델

버너 위에 점화용 불꽃을 위치시킨 후 버너용 밸브를 열어주세요.

점화용 불꽃을 위치하기 전 버너용 밸브를 열 경우 연소실 내에 생 가스가 고여 폭발 점화가 발생할 수 있습니다.

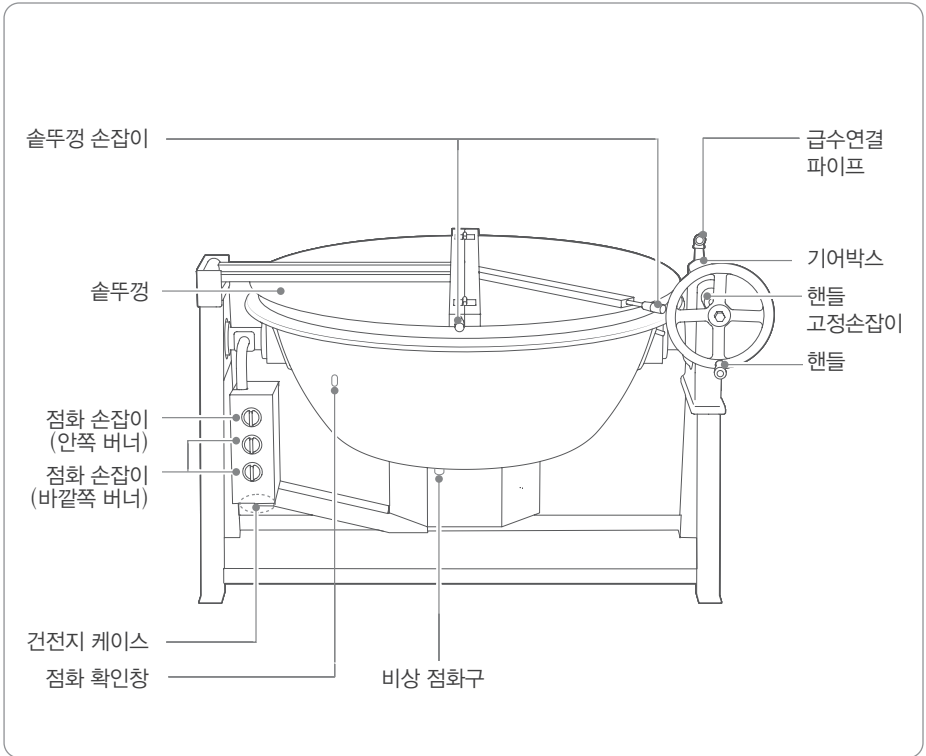
건조된(수분없는) 조리물(땅콩 등)만 넣고 사용하지 마세요.

제품 과열로 인하여 제품 고장 및 화상의 우려가 있습니다.

제품 살펴보기

제품외관

RSKN-201T/S/C, RSKN-401T/S/C, RSKN-501T/S/C



부속품



엘보우 20A
(1개)



사용설명서



솔뚜껑 손잡이
(2개)



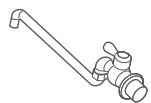
엘보우 15A
(1개)



건전지(LR14)
(1개)

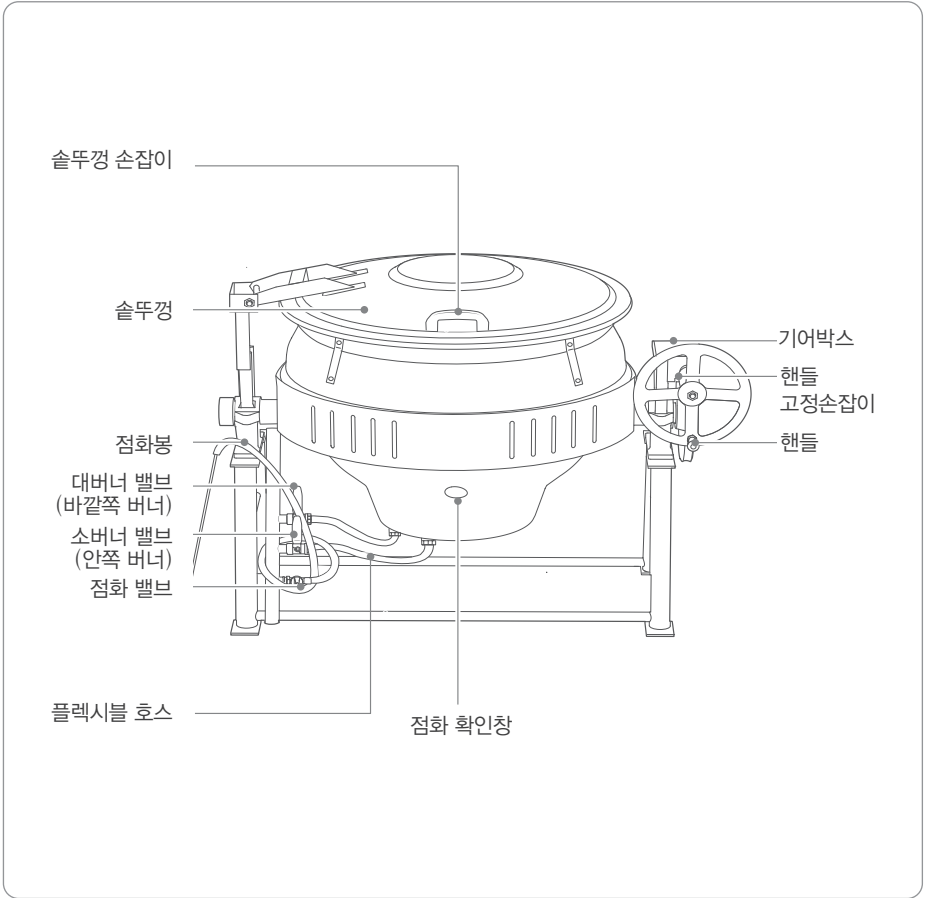


높이조절판
(6mm:4개,
2mm:6개)



회전형 속도 끈지
(별매품)

RSK-150A, RSK-300A



부속품



엘보우 20A
(1개)



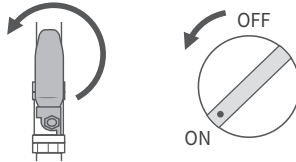
사용설명서

올바른 사용방법

국솜 사용하기

RSKN-201T/S/C, RSKN-401T/S/C, RSKN-501T/S/C

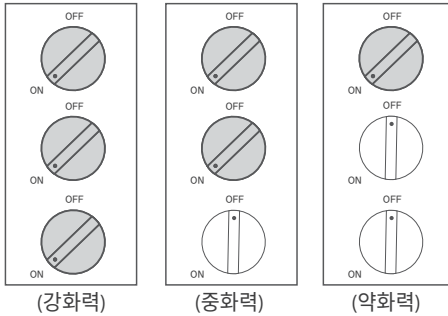
- 1 가스 중간밸브를 왼쪽으로 돌려 열고, 점화 손잡이를 누른상태로 ON위치 끝까지 돌려 점화하세요. (3~4초간 유지)



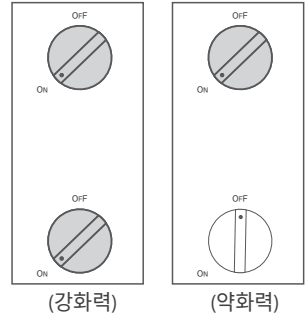
- 2 버너를 켜고 끄는 방식으로 화력을 조절하세요.

- 화력조절 기능이 없으므로 점화 손잡이를 OFF와 ON 사이에 위치하고 사용하면, 불안전 연소로 인한 그을음이 발생하며 제품 고장의 원인이 됩니다.

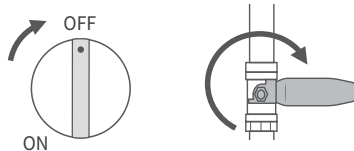
RSKN-501T/S/C, RSKN-401T/S/C



RSKN-201T/S/C



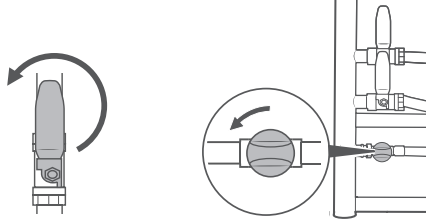
- 3 점화 손잡이를 OFF 위치로 돌려 소화한 뒤, 가스 중간밸브를 오른쪽으로 돌려 닫아주세요.



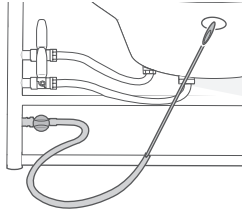
주의 수동점화는 폭발이나 화재의 우려가 있습니다. 자동점화가 되지 않을 경우 즉시 수리하세요.

RSK-150A, RSK-300A

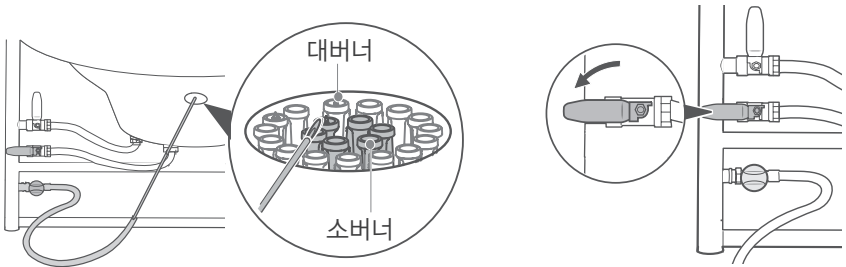
- 1 가스 중간밸브를 왼쪽으로 돌려 열고, 점화 밸브를 눌러서 왼쪽으로 돌려 열어주세요.



- 2 점화봉을 점화한 후 점화 확인창 안으로 넣어주세요.

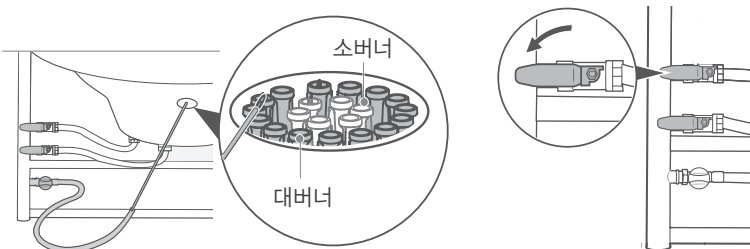


- 3 점화된 점화봉을 소버너(안쪽 버너) 위에 위치한 후, 소버너 밸브를 천천히 열어 소버너를 점화하세요.



- 4 소버너가 점화된 이후, 점화된 점화봉을 대버너(바깥쪽 버너) 위에 위치한 후 대버너 밸브를 천천히 열어 대버너를 점화하세요.

- 대버너(바깥쪽 버너)를 먼저 점화하면 폭발 점화의 위험이 있습니다.

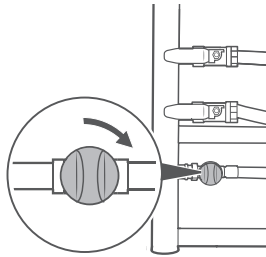


5 화력을 줄일 때는 대버너 밸브 또는 소버너 밸브를 닫고, 높일 때는 대버너 또는 소버너를 점화하세요.

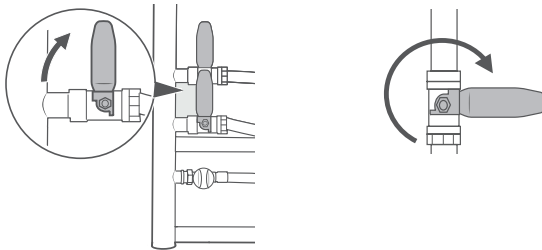
- 화력조절 기능이 없으므로 대버너 소버너 밸브를 닫힘과 열림 사이에 위치한 상태로 사용하면 불완전 연소로 인한 그을음이 발생하고 제품고장의 원인이 됩니다.

6 대버너 또는 소버너의 불꽃을 확인한 후 점화 밸브를 눌러서 오른쪽으로 돌려 닫아 점화봉을 소화하세요.

- 점화 후 반드시 닫아주세요.



7 대, 소버너 밸브를 오른쪽으로 돌려 소화한 뒤, 가스 중간밸브를 오른쪽으로 돌려 닫아주세요.



주의

- 점화봉 불꽃이 플렉시블 호스를 가열하지 않도록 주의하세요.
- 밸브를 급격히 열거나 대버너를 먼저 점화 하면 폭발 점화의 위험이 있습니다.

솔 관리하기

알루미늄 솔 (RSK 시리즈 모델)

- 처음 구입 후 일반 부드러운 스펀지 등을 사용하여 알루미늄 솔을 깨끗이 닦아주세요.
- 사용 후 솔을 깨끗이 닦아 세워 놓고 자연 건조시키세요.
 - 중성세제로 세척한 후에는 물기를 충분히 말려야 하며, 물기를 제거하지 않고 방치하면 변색되거나 외관에 손상이 생길 수 있습니다.
 - 절대로 조리물이 없는 상태에서 가열하지 마세요. 솔에 구멍이 생길 수 있습니다.

솔 관리 요령

- 솔은 사용 후 반드시 세척한 뒤 물기를 제거하여 보관하세요.
- 솔의 내부면과 외부면을 날카롭거나 거친 수세미 등으로 닦을 경우, 조리 결과에 영향을 미칠 수 있습니다.
- 솔에 물만 넣고 끓일 경우 솔이 변색될 수 있습니다. 이는 물에 함유된 미네랄 등의 성분이 솔과 반응하여 나타나는 현상으로, 유해 물질은 발생하지 않습니다.
- 염분이 함유된 조리물을 넣고 사용할 경우에도 변색될 수 있습니다. 이는 솔이 염분과 반응한 결과이며, 유해 물질은 발생되지 않습니다.

주물 솔 (RSKN-C 시리즈 모델)

- 처음 설치 시 솔에 물을 가득 붓고 끓인 후, 물을 버리고 솔을 깨끗하게 하세요. 출고 시 녹 방지를 위해 식용 기름으로 피막 처리가 되어 있어, 기름 잔재물이 물에 떠오를 수 있습니다.
- 약한 불로 솔을 완전히 건조시킨 후 불을 끄고 솔 내부에 기름을 충분히 발라주세요.
- 장시간 사용하지 않을 때는 솔을 건조한 후 기름을 충분히 발라 보관하세요.

스테인레스 솔 (RSKN-T/S 시리즈 모델)

- 처음 설치 시 일반 부드러운 스펀지 등을 이용해 스테인레스 솔을 깨끗이 닦아주세요.
 - 음식물이 눌러붙었을 경우 일반 수세미를 이용하는 것이 좋습니다. 철 수세미 사용 시 스테인레스 솔이 닳아 검은 찌꺼기 등이 묻어 나올 수 있습니다.
- 사용 후 솔을 깨끗이 닦아 세워 놓고 자연 건조시키세요.
 - 사용 시 솔의 색이 약간 누렇게 변색될 수 있습니다. 고화력에 의한 자연적인 현상이며 위생상 전혀 문제없습니다. 안심하고 사용하세요.

솔 회전 방법

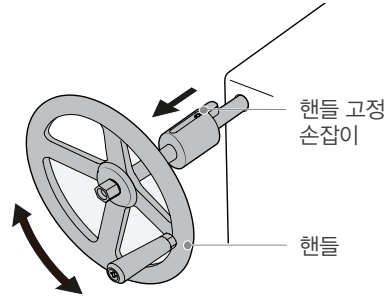
- 1 모든 버너를 소화시켜 주세요.
 - 버너에 불이 붙어 있는 상태에서 솔을 회전시키면 제품이 손상되거나 화재의 원인이 됩니다.

- 2 솔뚜껑을 완전히 열어주세요.
 - 솔뚜껑을 열 때 뚜껑 및 수증기로 인해 화상을 입지 않도록 주의하세요.

- 3 국솔 내부에 조리물이 없는지 확인하세요.
 - 국솔이 회전하면 조리물이 쏟아져 화상을 입게 됩니다.

- 4 핸들 고정 손잡이를 앞으로 당겨 풀어주세요.
 - 핸들 고정 손잡이를 앞쪽으로 당기면 핸들이 풀립니다.

- 5 핸들을 돌리면 국솔이 회전합니다.
 - 핸들을 왼쪽으로 돌리면 솔이 뒤쪽으로 기울어집니다.
 - 핸들을 오른쪽으로 돌리면 솔이 앞으로 기울어집니다.



⚠ 주의 회전 시, 흔들림에 의해 내용물이 넘쳐 화상을 입을 수 있으니 주의하세요.

솔 재질별 사용용도

- 볶음요리는 주물 솔에서 하세요. 스테인레스 재질의 특성상 늘어붙을 수 있습니다.
- 곰탕, 카레, 죽 등 점성이 높은 조리물의 경우 충분히 저어주지 않으면 늘어붙을 수 있습니다.

재질	조림	탕(국)	볶음
주물 솔 (RSKN-501C, 401C, 201C)	○	○	●
일반스테인레스 솔 (RSKN-501S, 401S, 201S)	●	●	△
통스테인레스 솔 (RSKN-501T, 401T, 201T)	●	●	●
알루미늄 솔 (RSK-300A, 150A)	○	●	△

청소 및 조리 (●: 좋음, ○: 보통, △: 나쁨)

※ 상기 내용은 권장 사용에 대한 표시이며 실제 조리물의 조리도에 따라 차이가 있습니다.

청소 시 주의사항

⚠ 경고

청소 시 제품에 물을 뿌리지 마세요.
제품 내부의 주요 전자 부품 및 버너 관련 부품에 물이 들어갈 경우 제품 고장 또는 화재 및 상해의 직접적인 원인이 됩니다.

제품 조작 시 다른 도구 및 신체 부위로 조작하지 마세요.
오작동 또는 조작부 파손의 위험이 있습니다.

청소 시 절대로 시너, 벤젠 등 인화성 물질을 사용하지 마세요.
연소 시 가연성 물질이 발화에 의한 화재가 발생할 수 있습니다.


⚠ 주의

청소 및 손질은 가스 중간밸브를 잠근 상태에서 장갑을 끼고 하세요.
화재 및 상해를 입을 수 있습니다.

청소 시 부드러운 천으로 자주 닦아 주세요.
금속 및 나일론 수세미로 닦을 경우 제품 표면이 손상될 수 있습니다.

청소 및 손질 후에는 제품 내부에 사용하였던 공구 등 불필요한 물건이 있는지 확인하시고 제품에서 제거해 주세요.
화재 및 상해를 입을 수 있습니다.

조리를 마친 후 중성 세제로 닦고 물기를 충분히 제거하세요.
젖은 채로 장시간 방치하면 녹 발생의 원인이 됩니다.

사용 가능	 부드러운 천	 스펀지 수세미	 중성 세제		
사용 불가	 나일론 수세미	 금속 수세미	 연마제	 시너, 벤젠	 산성/알카리성 세제

설치하기

설치 시 주의사항

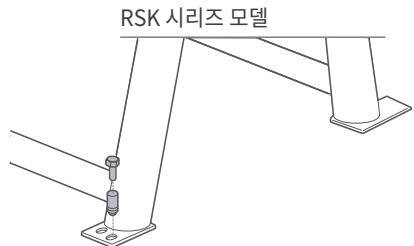
- 제품 설치 전 반드시 가스 종류가 맞는지 확인하세요.
- 가스 접속은 가스 전문점이나 자격을 갖춘 시공업체에 의뢰하세요.
- 제품에 사용되는 가스용품은 KS 표준품이거나 한국가스안전공사 규격검사품이어야 하며, 유효 사용기간을 반드시 확인하세요.
- 고무호스로 가스 접속을 하지 마세요. 이상 연소로 인한 재해의 위험이 있습니다.
- 가스 배관이 외부 충격으로 파열될 시 누설로 인하여 화재 및 제품 손상이 있을 수 있습니다.
- 무리한 배관 접속 시 제품 파손으로 인한 이상연소, 누설로 인한 폭발, 화재 등이 발생할 수 있습니다.
- 가스 연결구에 커플러가 내장되어 있습니다.
- 중간밸브를 설치해 주세요.

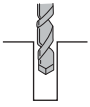
RSKN 시리즈 모델

- 급수연결 파이프(15A)에 회전형 수도꼭지를 별도 구매하여 설치하세요. 제품에는 별도의 수도꼭지를 구매하여 연결할 수 있도록 파이프가 부착되어 있습니다.
- 설치 시 3/8"너트를 14mm 스페너로 살짝 풀고 파이프 높이를 조절한 후 고정하여 사용하세요.
- 엘보우(별도 포장) 조립 시 급수연결 파이프가 회전할 수 있으니 반드시 파이프 렌치로 고정한 후 조립하세요.
- 수도배관 연결 시 중간밸브를 반드시 설치해 주세요.

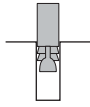
설치방법

- 바닥이 수평하고 고정이 단단한 곳에 설치하세요.
- 제품 설치 시 앵커볼트(M10) 4개를 사용하여 다리를 고정하세요. 제품 다리에는 설치를 위한 구멍이 뚫려 있습니다.
- 높이 조절판을 사용하여 제품의 수평을 맞춰주세요. (RSKN 시리즈 모델)

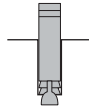




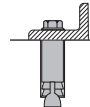
1 설치할 바닥에 구멍을 뚫습니다.



2 앵커를 구멍에 넣습니다.



3 전용공구를 사용하여 앵커를 바닥면까지 두드려 넣습니다.



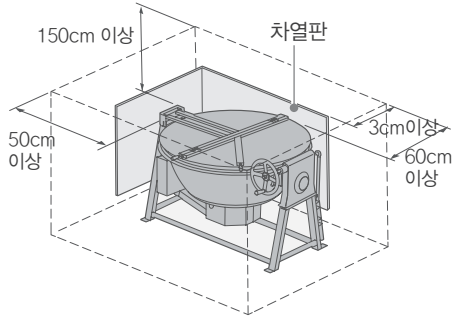
4 제품을 앵커에 조립 후 볼트를 조입니다.

주의

- 다리를 고정하지 않으면 슬 회전 시 제품이 흔들릴 수 있으며 이로 인해 국물 등이 넘쳐 화상을 입을 수 있습니다. 또한 제품 배관 연결부에 무리한 힘이 가해져 제품 파손에 의한 누설로 폭발, 화재 등이 발생할 수 있습니다.
- 볼트 및 너트는 헐겁지 않도록 충분히 조여 주세요.

안전거리

- 제품을 설치할 때 가연물과 확실하게 이격거리를 확보하세요.
 - 제품 윗면과 천장, 선반 등 가연물 사이 : 150cm 이상
 - 측면 벽, 목재와 같은 가연성 벽과 거리 : 50cm 이상
 - 후면 벽, 목재와 같은 가연성 벽과 거리 : 60cm 이상



- 가연성 벽에 스테인레스 강판 등 직접 부착하여 장시간 사용하면 열전달로 인해 화재가 발생할 수 있습니다.
- 차열판의 설치 는 사용자의 주방 구조에 따라 알맞게 제작 및 설치해야 하며 사용자가 구입해야 합니다.
- 제품 윗면은 비가연성의 배기 후드와 같은 환기 시설을 설치해 주세요.
- 차열판을 설치할 때는 가연성 벽과 거리를 3cm 이상 유지해 주세요.

재질	두께	주의
스테인레스 강판	0.3mm 이상	가연성 벽에서 3cm 이상
강판	0.3mm 이상	변형 방지를 위해 보강 필요

- 떨어지기 쉬운 물건이 있는 장소에는 설치하지 마세요. 화재의 직접적인 원인이 됩니다.
- 2대 이상을 같은 공간에 설치할 때는 제품과 제품 사이 간격은 30cm 이상 유지하세요. 제품을 수리하거나 점검할 때 필요합니다.
- 설치할 바닥은 불연성 재질을 사용하세요.

문제해결

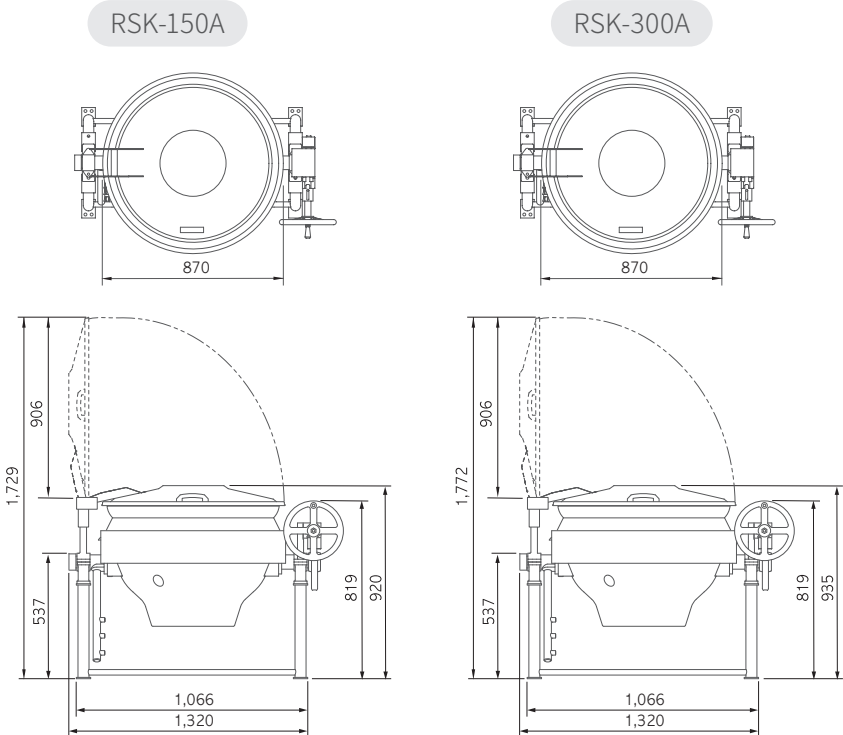
고장 신고 전 확인사항

제품에 이상이 있을 때는 서비스를 의뢰하시기 전에 다음사항을 반드시 확인하세요.

증상	원인	조치방법
점화가 안될 경우	가스가 없다.	가스를 충전하세요.
	가스 중간밸브가 닫혀있다.	가스 중간밸브를 열어주세요.
	건전지가 방전됐다.(해당 모델)	건전지를 교환해 주세요.(해당 모델)
점화 즉시 꺼질 경우	가스 중간밸브가 완전히 열리지 않았다.	가스 중간밸브를 완전히 열어주세요.
	가스량이 불충분하다.(LPG)	가스를 충전하세요. (LPG)
	가스 배관에 공기가 차 있다.	점화 조작을 여러 번 반복해 주세요.
	점화 손잡이를 돌린 후 바로 손잡이를 놓았다.(해당 모델)	점화 손잡이를 누른 후 그대로 3~4초간 유지해 주세요. (해당 모델)
가스 냄새가 날 경우	불완전 연소 또는 누설이 됐다.	가스 중간밸브를 닫고 환기시켜 주세요. 지속될 경우 당사 서비스 센터로 연락하세요.
회전이 불량일 경우	솔뚜껑이 닫혀있다.	솔뚜껑을 열어주세요.
	핸들이 잠겨있다.	핸들고정 장치를 풀어주세요.
	기어가 파손되었다.	당사 서비스 센터로 연락하세요.

제품규격

(단위 : mm)

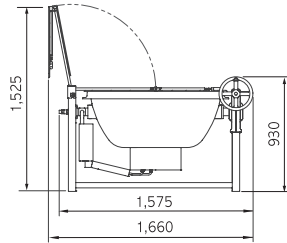
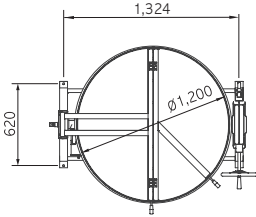


모델명		RSK-150A		RSK-300A	
크기(mm)		1,320 X 870 X 920		1,320 X 870 X 935	
중량(kg)		90		92	
가스접속		3/4B (20A)			
재질		알루미늄			
최대만수위(L)		103		137	
적정사용용량(L)		55		110	
가스구분		LPG	LNG	LPG	LNG
가스 소비량 (kW)	대버너	18.5	20.9	27.2	29.1
	소버너	8.4	9.0	9.9	9.9
	전체	26.5	29.7	36.2	38.4

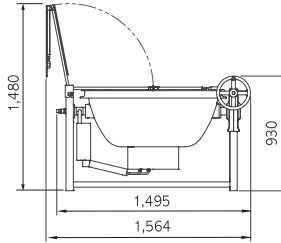
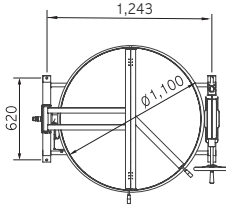
본 제품의 외관 디자인 및 제품 규격은 제품의 품질향상을 위하여 소비자에게 알리지 않고 변경될 수 있습니다.

(단위 : mm)

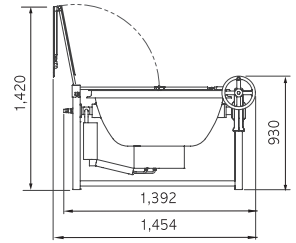
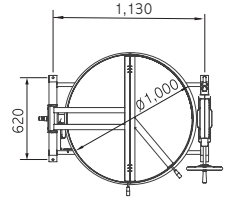
RSKN- 501 (T/S/C)



RSKN- 401 (T/S/C)



RSKN- 201 (T/S/C)



	RSKN- 501 (T/S/C)			RSKN- 401 (T/S/C)			RSKN- 201 (T/S/C)		
크기(mm)	1,575X 1,200 X 930			1,495 X 1,100 X 930			1,392 X 1,000 X 930		
중량(kg)	169	152	189	162	137	175	136	118	153
가스접속	3/4B (20A)								
안전장치	소화안전장치								
최대만수위(L)	246		204	192		173	125		112
적정사용용량(L)	180			150			90		
재질	STSt5.0	STSt3.0	주물	STSt5.0	STSt2.0	주물	STSt5.0	STSt2.0	주물
가스구분	LPG		LNG	LPG		LNG	LPG		LNG
가스 소비량 (kW)	대버너	32.1	33.9	31.4	31.4	-	-		
	소버너	13.4	13.4	13.0	13.0	-	-		
	전체	46.5	46.5	43.0	43.0	34.9	34.9		

본 제품의 외관 디자인 및 제품 규격은 제품의 품질향상을 위하여 소비자에게 알리지 않고 변경될 수 있습니다.

제품보증서

서비스에 대하여

저희 린나이코리아(주)에서는 공정거래위원회 고시 소비자 분쟁해결 기준에 따라 아래와 같이 제품에 대한 보증을 실시합니다. 서비스 요청 시 당사 또는 지정된 협력사에서 서비스를 합니다.

제품명	상업용 가스국술	품질보증기간 : 1년
구입일	년 월 일	부품보유기간 : 3년
품질보증기간은 구입한 날부터 산정되므로 구입일자를 기재 받으시길 바랍니다.		

무상서비스

분쟁유형	해결기준		
	보증기간 이내	보증기간 경과 후	
정상적인 사용상태에서 발생한 성능, 기능상의 하자 발생 시 (품질보증기간 이내)	구입 후 10일 이내에 중요한 수리를 요할 시	제품 교환 또는 구입가 환급	해당없음
	구입 후 1개월 이내에 중요한 수리를 요할 시	제품 교환 또는 무상수리	해당없음
	시공 상의 하자가 있을 시	무상수리 또는 배상 (시공업자 책임)	해당없음
	하자 발생 시	무상수리	유상수리
	동일 하자로 3회째 고장 발생 시	제품교환 또는 환급	유상수리
	서로 다른 하자로 5회째 고장 발생 시	제품교환 또는 환급	유상수리
	교환 불가능 시	구입가 환급	해당없음
	수리불가능 시	제품교환 또는 환급	유상수리 금액 징수 후 감가상각 금액으로 환급 또는 제품으로 교환
수리용 부품을 보유하고 있지 않아 수리가 불가능할 시	제품교환 또는 구입가 환급		

유상서비스

분쟁유형	해결기준		
	보증기간 이내	보증기간 경과 후	
소비자 고의, 과실로 인한 고장의 경우	수리가 불가능한 경우	유상수리에 해당하는 금액 징수 후 제품교환	-
	수리가 가능한 경우	유상수리	유상수리
<ul style="list-style-type: none"> • 사용설명 및 분해하지 않고 간단한 조정 시 • 인터넷, 안테나, 유선신호 등 외부환경 문제 시 • 제품의 이동, 이사 등으로 인한 설치 변경에 의한 문제 시 • 타사제품(소프트웨어 포함)으로 인한 고장 설명 시 • 초기 설치 시 부실하게 설치되어 재설치 시 • 소비자의 취급 부주의 및 잘못된 수리로 고장 발생 시 • 가스종류, 가스압, 전기용량을 틀리게 사용하여 고장이 발생 시 • 설치 및 사용중의 외부충격으로 인하여 제품 파손 및 기능상의 고장이 발생 시 • 당사에서 미지정된 소모품 사용으로 고장 발생 시 • 사용설명서 내에 "주의사항"을 지키지 않아 고장 발생 시 • 천재지변(낙뢰, 화재, 풍수해, 가스, 염해, 지진 등)에 의해 고장이 발생 시 • 소모성 부품의 수명이 다할 시 	유상수리	유상수리	

* 제품 고장이 아닌 경우 서비스 비용이 부과될 수 있으므로 서비스 요청 전 사용설명서를 확인하세요.

* 본 보증서는 대한민국에서만 사용되며, 재발행하지 않으므로 잘 보관하세요.



등중업계 최초
한국 서비스품질 우수기업

소비자의 의견이나 불만 또는 피해를 신속하고 정확히 처리하는 기업에 대하여 산업통상자원부에서 우수기업으로 인정해주는 제도입니다.



제품구입 및 서비스문의
1544-3651



린나이 공식 홈페이지
린나이 제품물
린나이 부품물

www.rinnai.co.kr
www.rinnaimall.com
www.myrinnai.co.kr